

NOTIZ:
Schlüssel immer raus bis zum letzten Countdown!

1. 4" (10,2 cm)

2.

3.

4.

5. Ziehen Sie das Kabel Ihres Launch Controllers vor dem Start vollständig aus.

6. Schlüssel einstecken, kräftig nach unten drücken. Die Glühbirne leuchtet.

7. 4... 3... 2... 1...

8. Während Sie den Schlüssel FEST gedrückt halten, drücken Sie die Starttaste, bis ABHEBEN!

9.

10.

16.4 Fuß (5 m)

NOTE
Geschätztes Gewicht: 1,3 Unzen. (36,9 g)

ESTES®-LAUNCH-ZUBEHÖR BENÖTIGT
(Separat erhältlich)
• Launch Pad
• Launch Controller
• Wiederherstellungswatte
• Anlasser (mit Motoren)
• Stecker (mit Motoren)
• Estes® Motoren: A8-3 (erster Start), B6-4, C6-3

VORSICHTSMASSNAHMEN

NAR SICHERHEITSCODE

KEIN TROCKENES GRAS ODER UNKRAUT

PRÜFUNG VOR DEM START Starten Sie aus Sicherheitsgründen niemals eine beschädigte Rakete. Überprüfen Sie den Körper, den Nasenkegel und die Flossen der Rakete. Überprüfen Sie außerdem die Motorhalterung, das Rückgewinnungssystem und die Startöse(n). Reparieren Sie etwaige Schäden, bevor Sie die Rakete starten.

FLIEGEN SIE IHRE RAKETE Wählen Sie ein großes Feld (152 Quadratmeter), frei von trockenem Unkraut und braunem Gras. Je größer der Startbereich, desto größer sind Ihre Chancen, Ihre Rakete zu bergen. Fußballplätze und Spielplätze sind großartig. Starten Sie nur bei wenig oder keinem Wind und guter Sicht. Befolgen Sie immer den Sicherheitscode der National Association of Rocketry (NAR) (beiliegend).

Bei Aussetzern wird der Schlüssel aus dem Steuergerät gezogen. WARTEN SIE EINE MINUTE, BEVOR SIE SICH DER RAKETE nähern! Trennen Sie die Starterklemmen und entfernen Sie den Motor. Nehmen Sie den Stecker und den Anlasser aus dem Motor. Wenn der Anlasser durchgebrannt war, funktionierte er, zündete den Motor jedoch nicht, da er den Treibstoff im Motor nicht berührte. Setzen Sie einen neuen Anlasser vollständig in den Motor ein, ohne ihn zu verbiegen. Stecken Sie den Stecker fest. Wiederholen Sie die Schritte unter Countdown und Starten.

© 2019 Estes Industries, LLC. Alle Rechte vorbehalten.
Estes Industries, LLC, 1295 H Street, Penrose, CO 81240-9698. Hergestellt in: Guangdong, China

PN 090004-7282 (8-19)

ESTES
EstesRockets.com

TAZZ™

7282

MODELLRAKETENANLEITUNG
Zum späteren Nachschlagen aufbewahren

WICHTIG: Bitte notieren Sie das Datum auf dem Aufkleber und bewahren Sie es zum späteren Nachschlagen auf.

LIES ALLE ANWEISUNGEN. Stellen Sie sicher, dass Sie alle Teile und Verbrauchsmaterialien haben. Testen Sie alle Teile, bevor Sie den Kleber auftragen.

LIEFERUNGEN

SCHERE BLEISTIFT HERRSCHER GELBER KLEBER KUNSTSTOFFZEMENT HOBBYMESSER ABDECKBAND GRÜNDIERUNG (WEISS) FARBE (WEISS, SCHWARZ) KLARER MANTEL (OPTIONAL)

090001-7282 Wasserrutschen-Aufkleber

090051-7282 Lasergeschchnittenes Balsablatt

H 071009 Nasenkegel

G 030459 Körperrohr

K 038272 Streamer

J 067112 Gummibänder X4

Ich 038175 Startöse

R 071012 Gummibandhaken

S 071013 Hakenverschlüsse aus Gummiband

D 071011 Führungsring

E 035021 Motorhaken

B 030162-2 Motorblock

C 030164-2 Grüner Zentrierling

A 030408 Motorlagerrohr

L 090001-7282 Schamieraufkleber

M 090001-7282 Schamieraufkleber

F 071010 Flügelniederhaltering

Leitfaden zur Rohrmarkierung

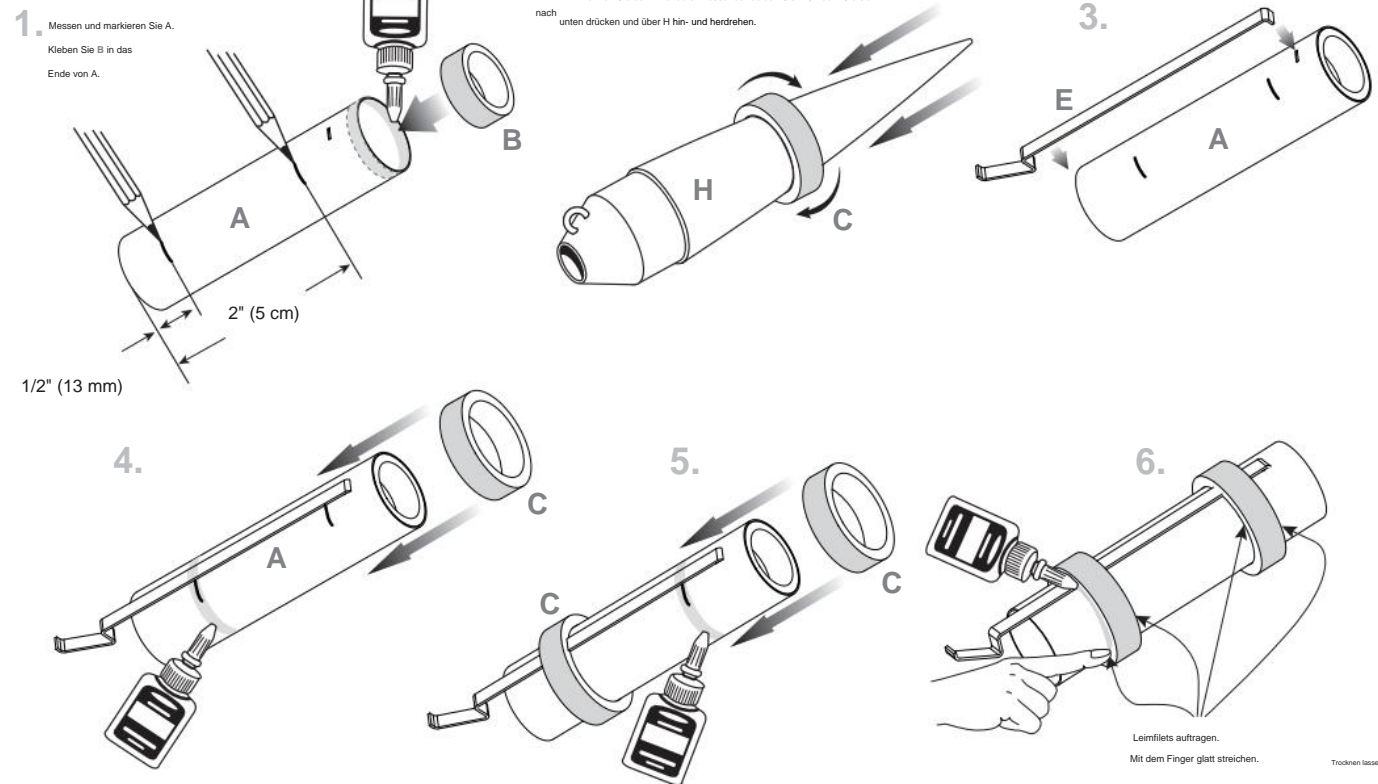
LAUNCH LUG

WING SLOT

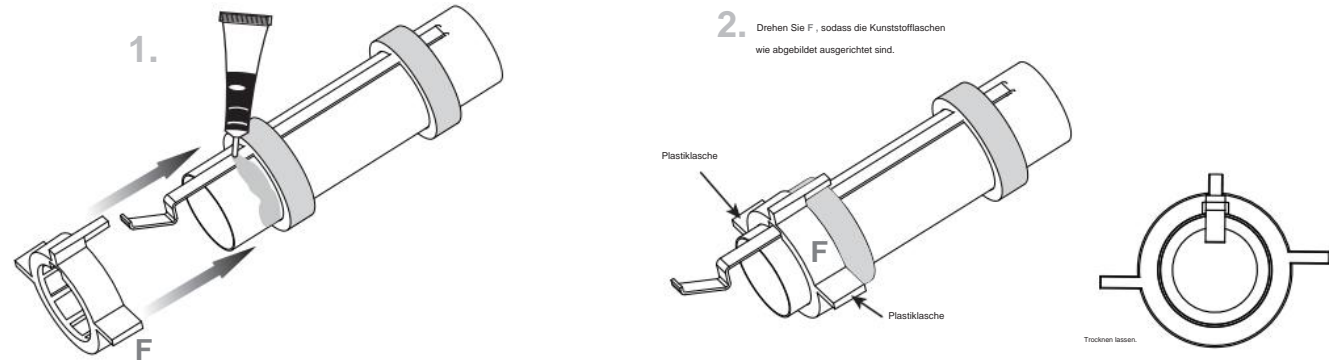
GUIDE RING

WING SLOT

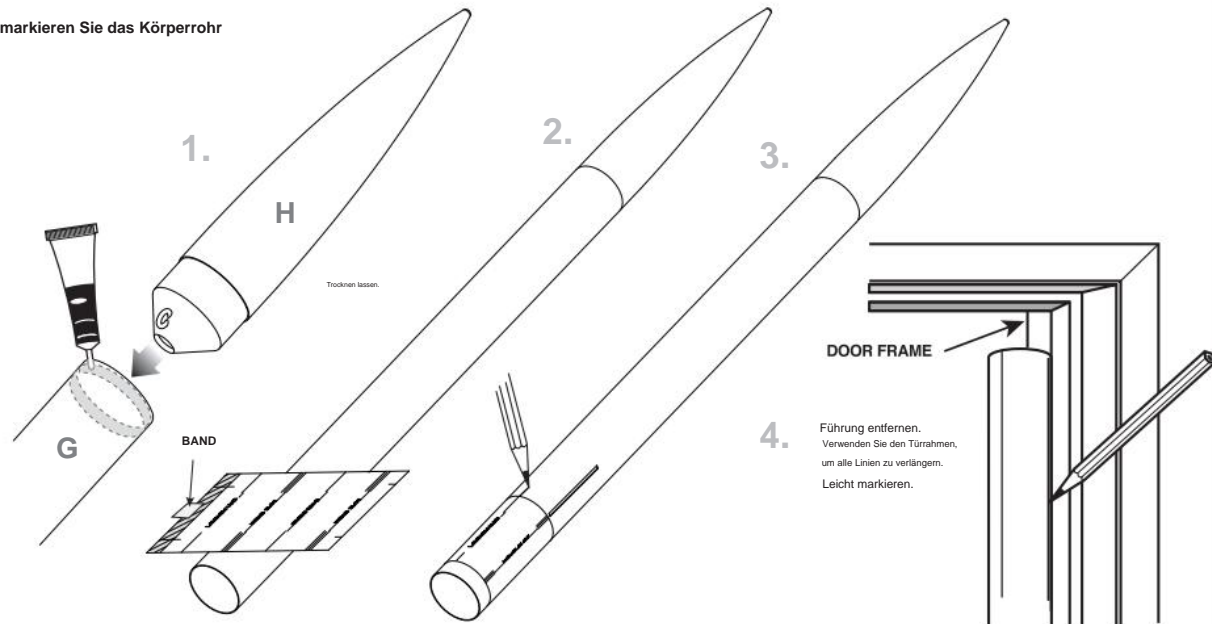
MONTIEREN SIE DIE MOTORHALTERUNG



MONTIEREN SIE DEN FLÜGELHALTERUNG

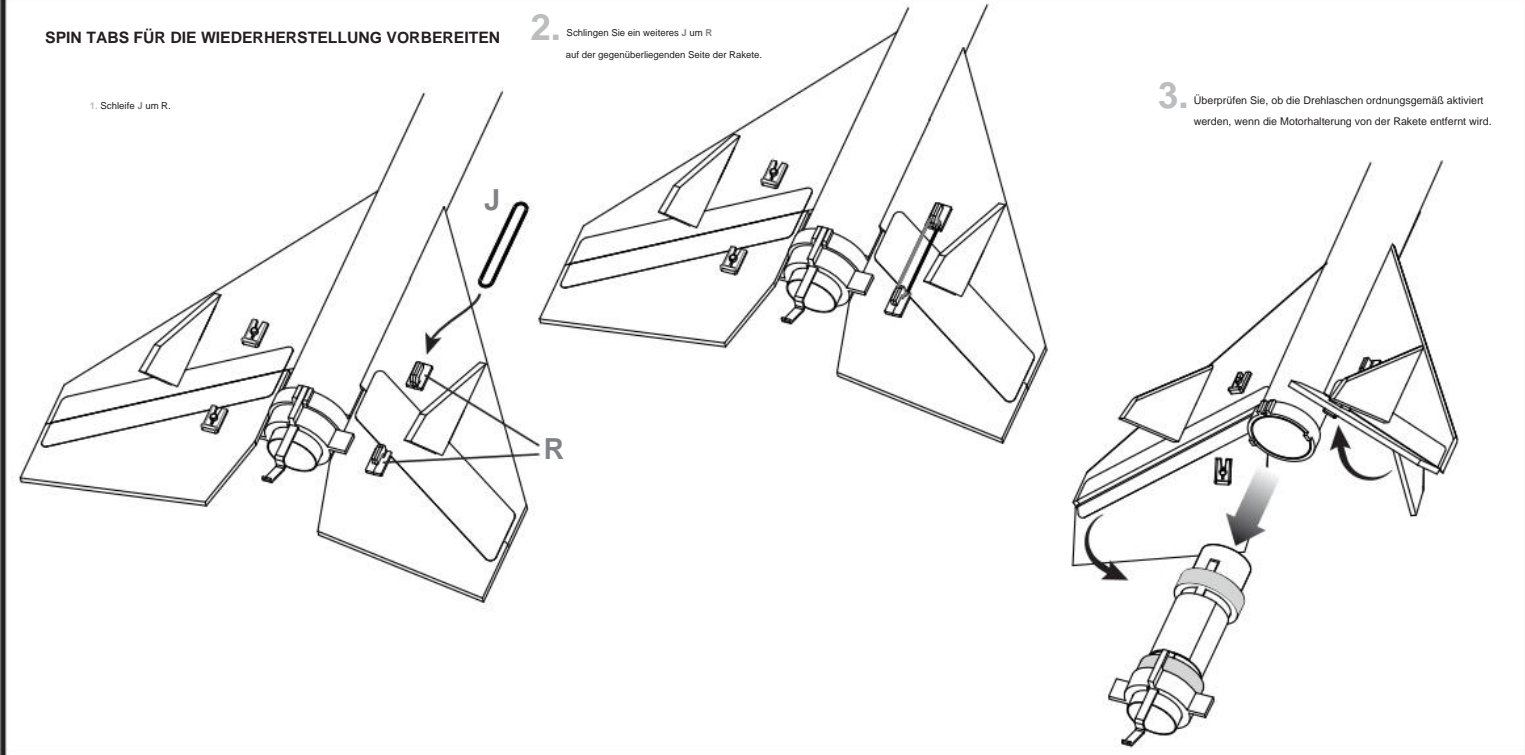


Befestigen Sie den Nasenkegel und markieren Sie das Körperrohr

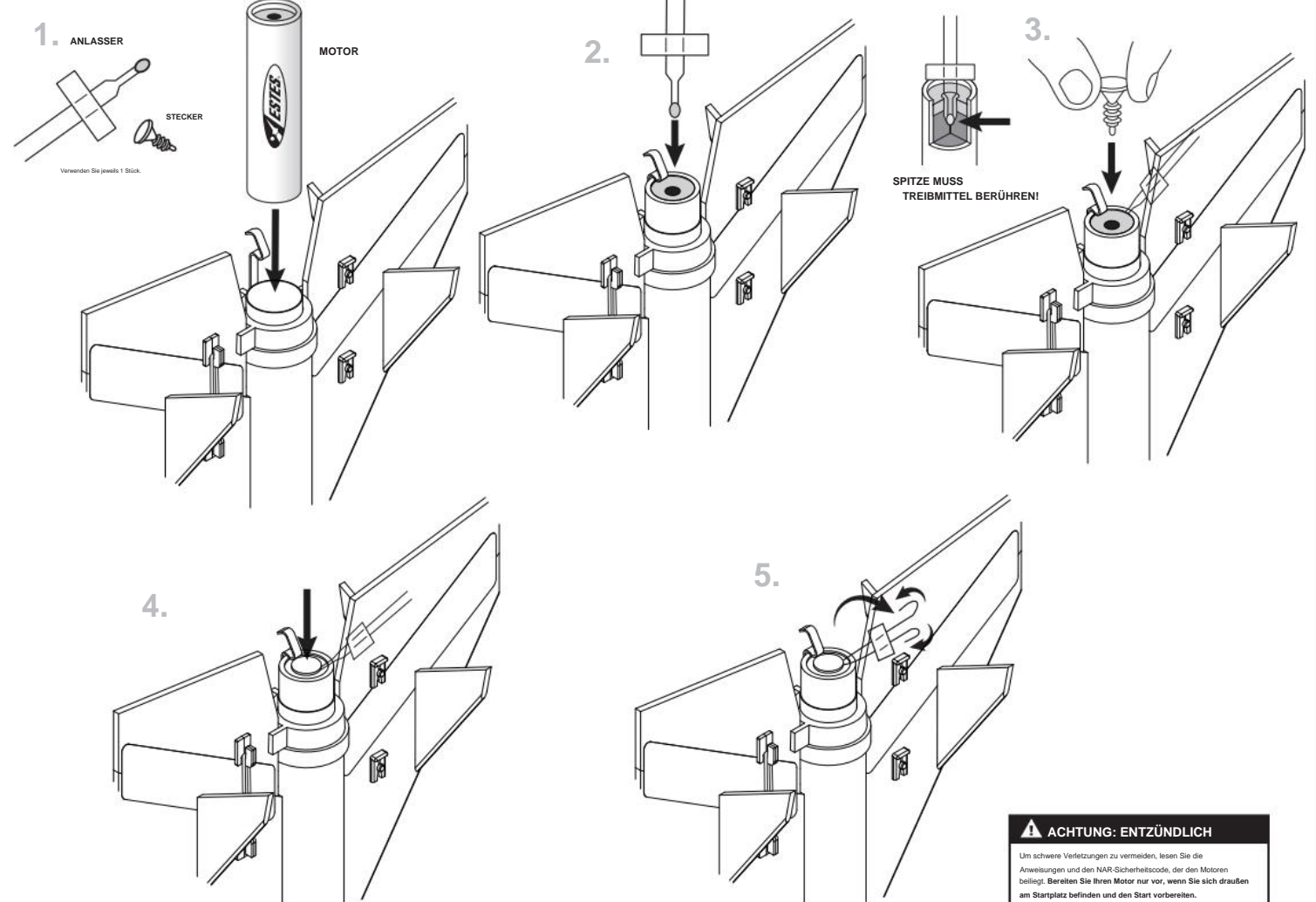


NOTIZ:
Aus Seite 1 ausschneiden.

SPIN TABS FÜR DIE WIEDERHERSTELLUNG VORBEREITEN



MOTOR VORBEREITEN

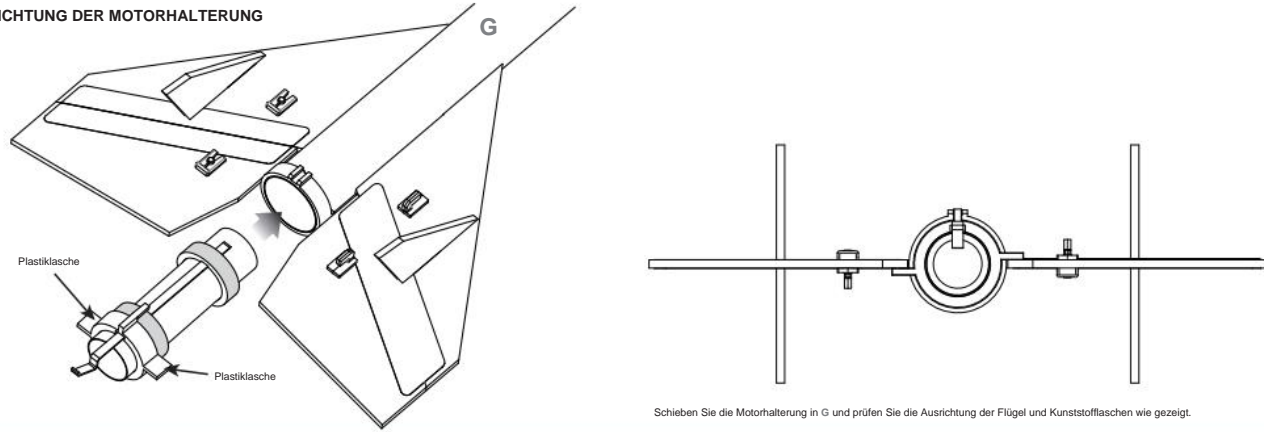


⚠ ACHTUNG: ENTZÜNDLICH

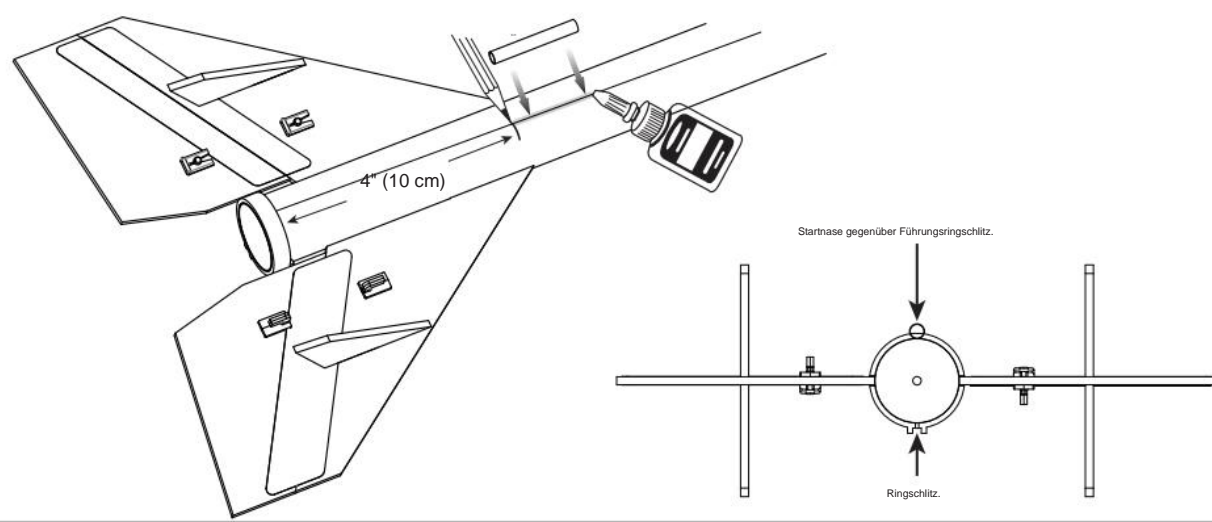
Um schwere Verletzungen zu vermeiden, lesen Sie die Anweisungen und den NAR-Sicherheitscode, der den Motoren beiliegt. Bereiten Sie Ihren Motor nur vor, wenn Sie sich draußen am Startplatz befinden und den Start vorbereiten.

Wenn Sie Ihren vorbereiteten Motor nicht verwenden, entfernen Sie den Anlasser, bevor Sie Ihren Motor einlagern.

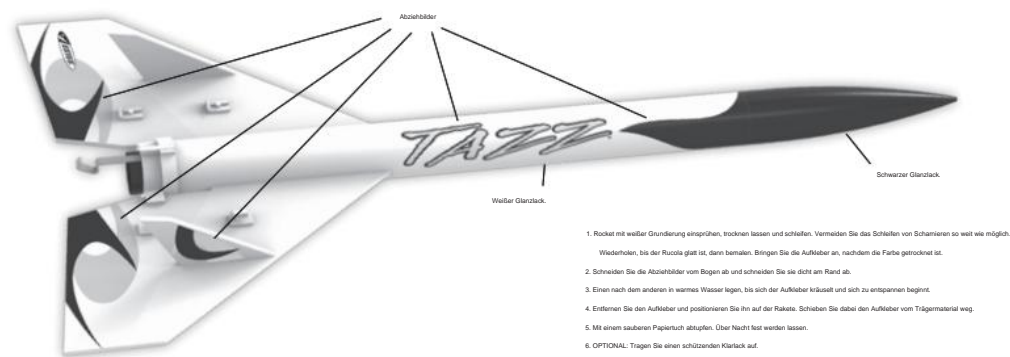
PRÜFEN SIE DIE AUSRICHTUNG DER MOTORHALTERUNG



BEFESTIGEN SIE DIE STARTÖSE

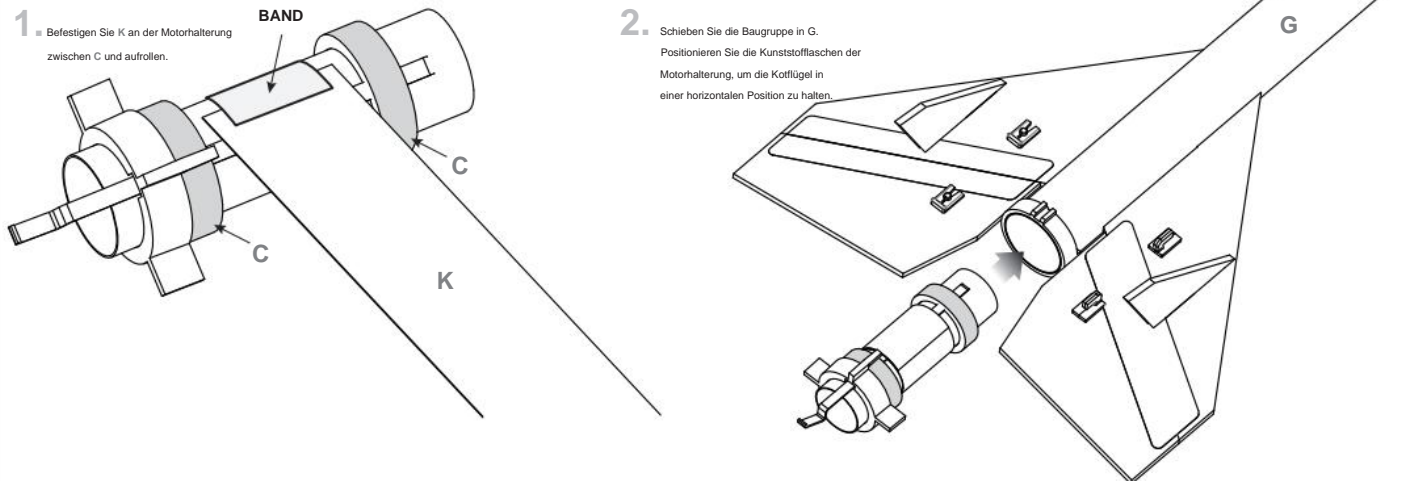


RAKETENFINISHING

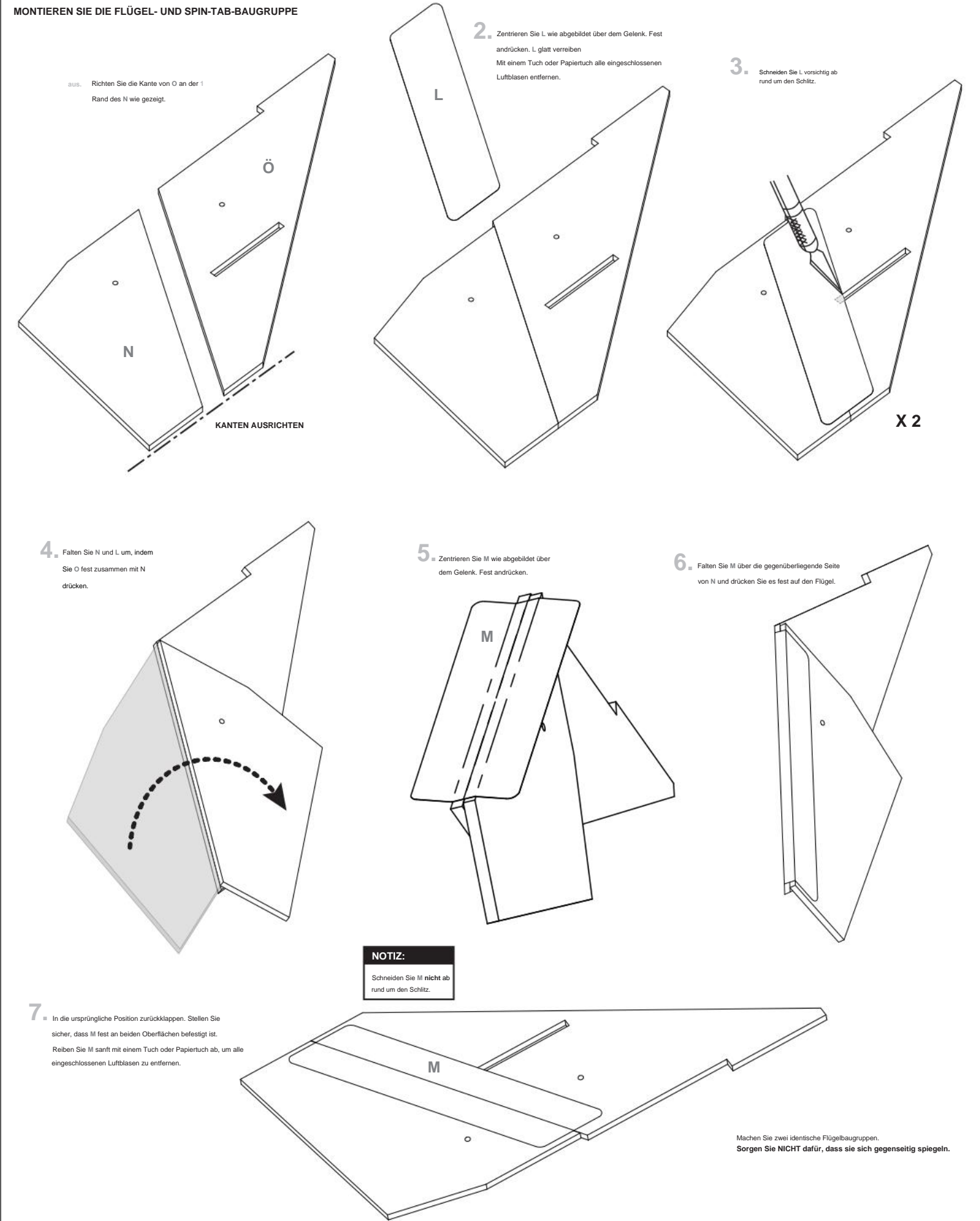


1. Rakete mit weißer Grundierung einprägen, trocknen lassen und schleifen. Vermeiden Sie das Schleifen von Schmelzen so weit wie möglich. Wiederholen Sie dies, bis der Rucksack glatt ist, dann bemalen. Bringen Sie die Aufkleber an, nachdem die Farbe getrocknet ist.
2. Schneiden Sie die Abziehbilder vom Bogen ab und schneiden Sie sie dicht am Rand ab.
3. Einmal nach dem anderen in warmes Wasser legen, bis sich der Aufkleber kräuselt und sich zu entspannen beginnt.
4. Entfernen Sie den Aufkleber und positionieren Sie ihn auf der Rakete. Schieben Sie dabei den Aufkleber vom Trägermaterial weg.
5. Mit einem sauberen Papiertuch abwippen. Über Nacht fest werden lassen.
6. OPTIONAL: Tragen Sie einen schützenden Klarlack auf.

WIEDERHERSTELLUNGSSYSTEM VORBEREITEN



MONTIEREN SIE DIE FLÜGEL- UND SPIN-TAB-BAUGRUPPE

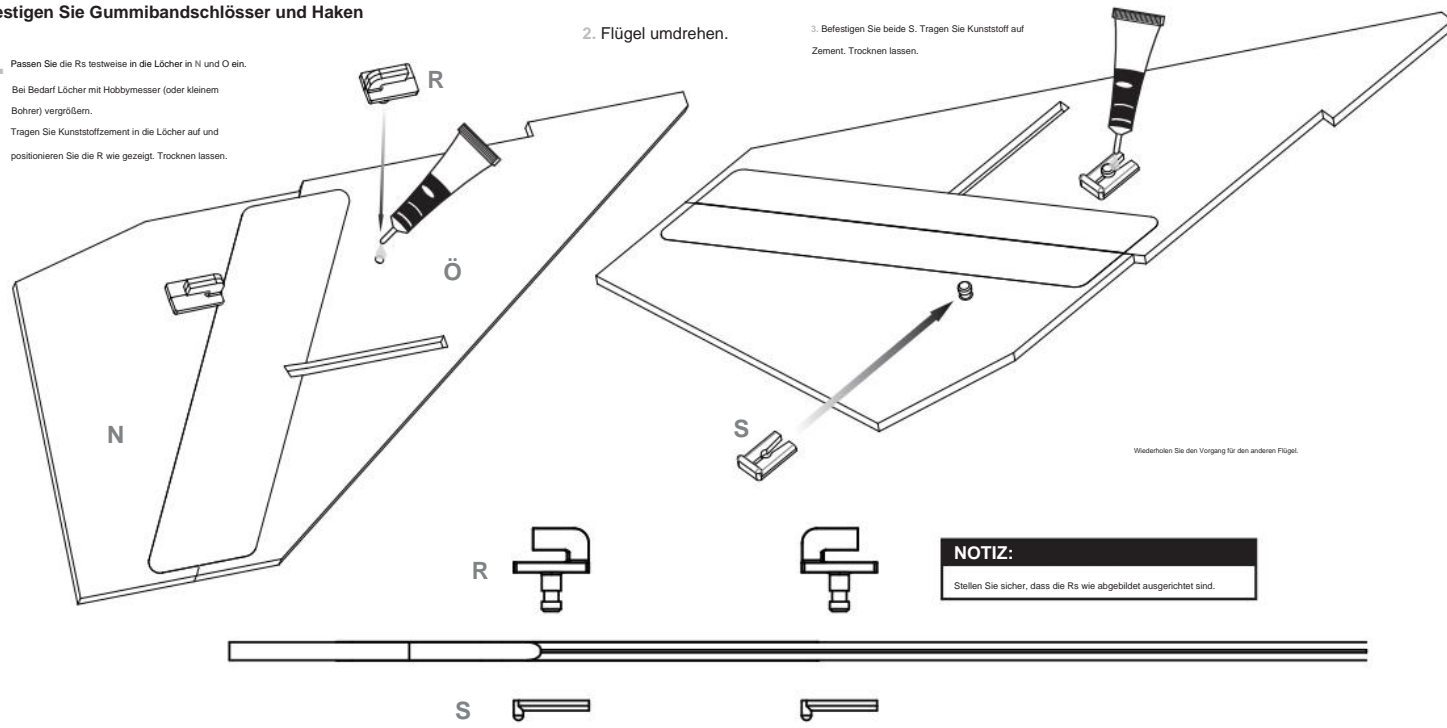


Befestigen Sie Gummibandschlösser und Haken

1. Passen Sie die Rs testweise in die Löcher in N und O ein.
Bei Bedarf Löcher mit Hobbymesser (oder kleinem Bohrer) vergrößern.
Tragen Sie Kunststoffzement in die Löcher auf und positionieren Sie die R wie gezeigt. Trocknen lassen.

2. Flügel umdrehen.

3. Befestigen Sie beide S. Tragen Sie Kunststoff auf Zement. Trocknen lassen.



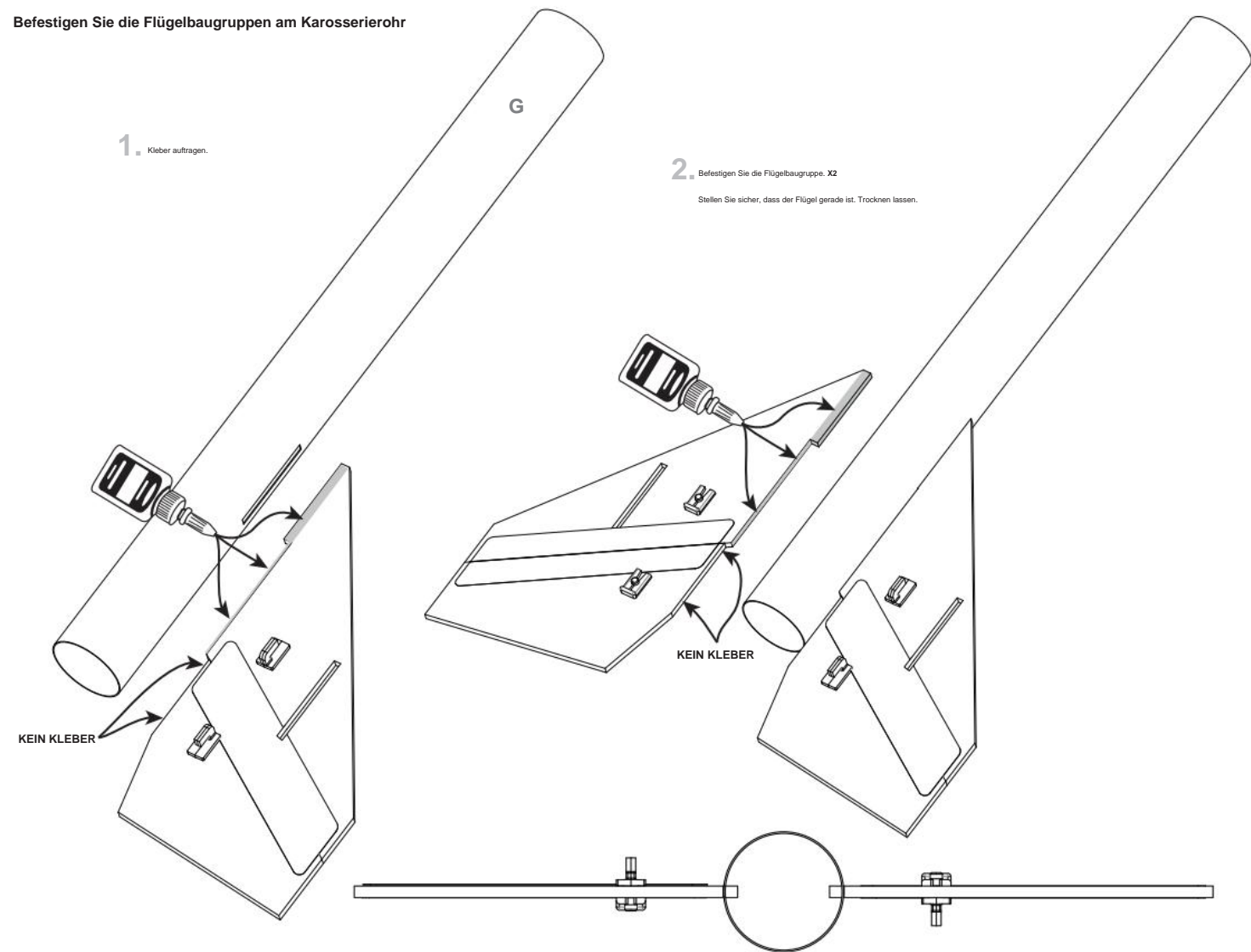
NOTIZ:
Stellen Sie sicher, dass die Rs wie abgebildet ausgerichtet sind.

Befestigen Sie die Flügelbaugruppen am Karosserierohr

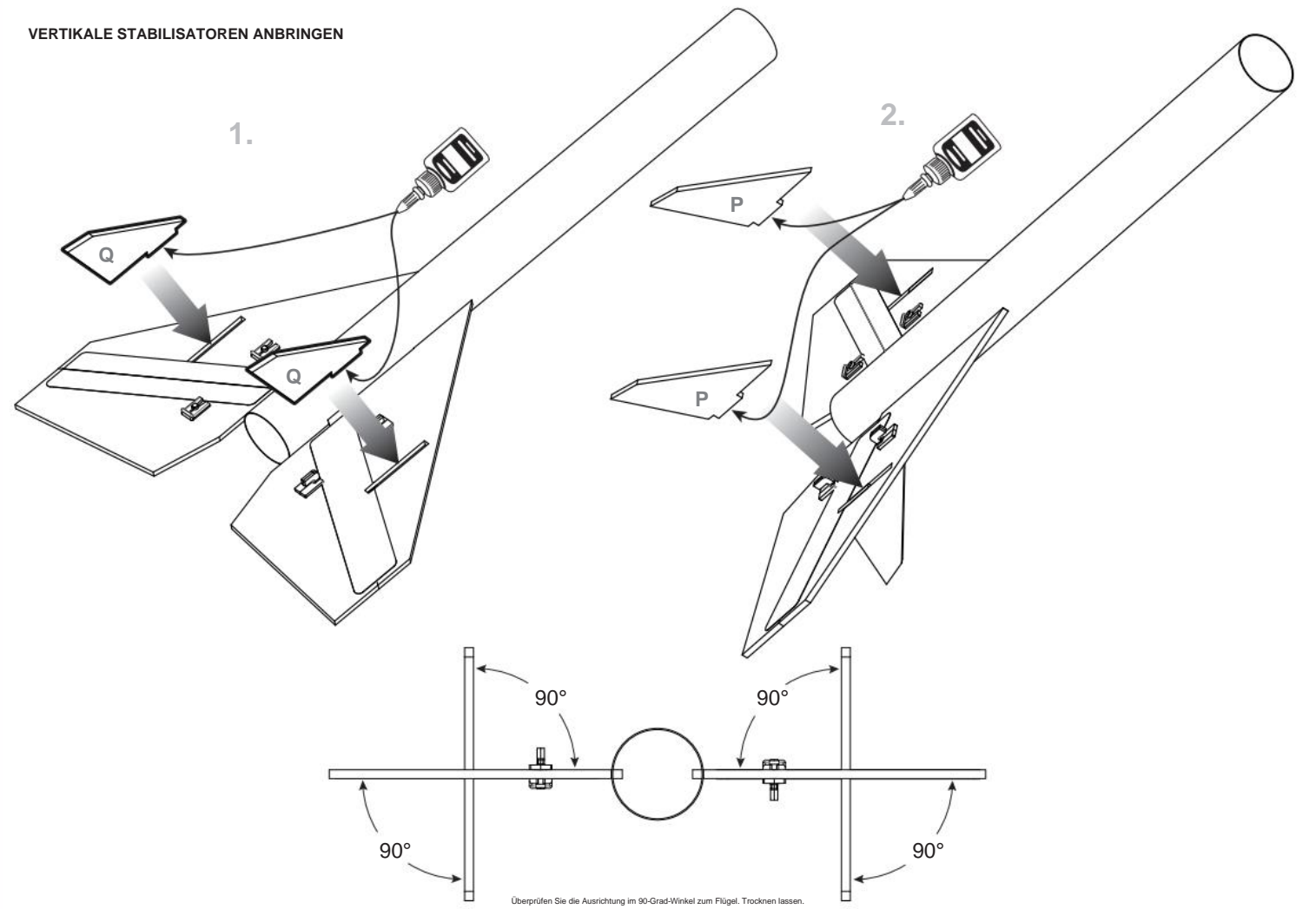
1. Kleber auftragen.

2. Befestigen Sie die Flügelbaugruppe. X2

Stellen Sie sicher, dass der Flügel gerade ist. Trocknen lassen.



VERTIKALE STABILISATOREN ANBRINGEN



FÜHRUNGSRING ANBRINGEN

