

**NOTE:**  
Geschätztes Gewicht: 3.4 Unzen. (96.4 g)

- ESTES®- LAUNCH-ZUBEHÖR BENÖTIGT (Separat erhältlich)**
- Startrampe
  - Controller starten
  - Wiederherstellungswatte
  - Anlasser (mit Motoren)
  - Stecker (mit Motoren)
  - Estes®-Motoren: C6-3

**PRECAUTIONS**

NAR SAFETY CODE

NO DRY GRASS OR WEEDS

**PRÜFUNG VOR DEM START** Starten Sie aus Sicherheitsgründen niemals eine beschädigte Rakete. Überprüfen Sie den Körper, den Nasenkegel und das NS der Rakete. Überprüfen Sie außerdem die Motorhalterung, das Rückgewinnungssystem und die Startöse(n). Reparieren Sie etwaige Schäden, bevor Sie die Rakete starten.

**FLIEGEN SIE IHRE RAKETE** Wählen Sie ein großes Feld (152 m<sup>2</sup>), frei von trockenem Unkraut und braunem Gras. Je größer der Startbereich, desto größer sind Ihre Chancen, Ihre Rakete zu bergen. Fußballplätze und Spielplätze sind großartig. Starten Sie nur bei wenig oder keinem Wind und guter Sicht. Befolgen Sie immer den Sicherheitscode der National Association of Rocketry (NAR) (beiliegend).

**Bei Aussetzern** wird der Schlüssel aus dem Steuergerät gezogen. WARTEN SIE EINE MINUTE, BEVOR SIE SICH DER RAKETE nähern. Trennen Sie die Mikroklappen und entfernen Sie den Motor. Nehmen Sie den Stecker und den Anlasser aus dem Motor. Ein verbrannter Starter bedeutet, dass die Starterspitze den Motorantrieb nicht berührt hat. Installieren Sie einen neuen Anlasser. Stellen Sie sicher, dass die Spitze des Treibmittels im Motor berührt. Stecken Sie den Stecker fest. Wiederholen Sie die Schritte unter Countdown und Starten.



# LEO-RAUMZUG™

7285



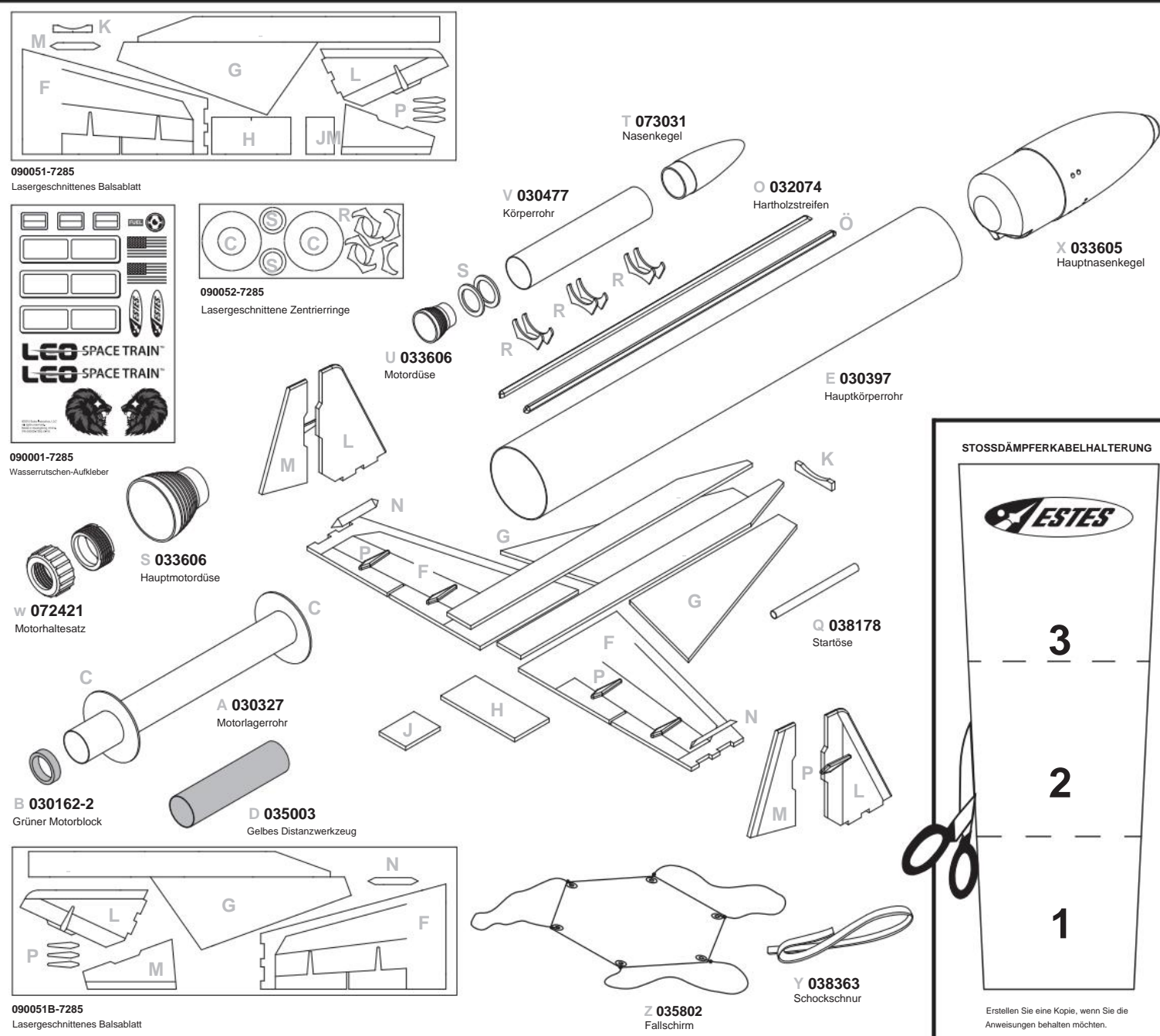
## MODELLRAKETENANLEITUNG

Zum späteren Nachschlagen aufbewahren

**WICHTIG:** Bitte notieren Sie das Datum auf dem Aufkleber und bewahren Sie es zum späteren Nachschlagen auf.

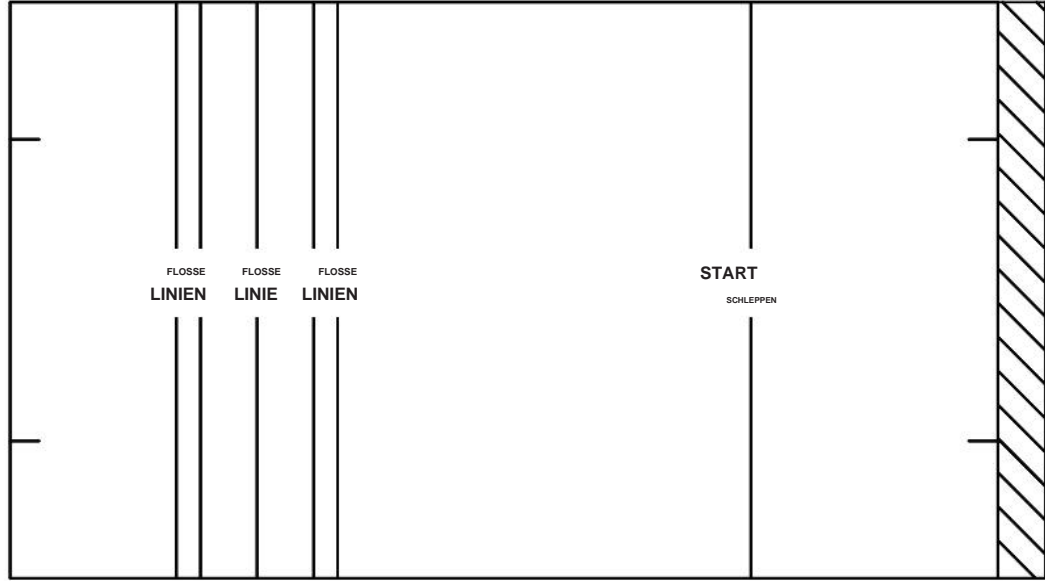
**LIES ALLE ANWEISUNGEN.** Stellen Sie sicher, dass Sie alle Teile und Verbrauchsmaterialien haben. Testen Sie alle Teile, bevor Sie den Kleber auftragen.

### LIEFERUNGEN

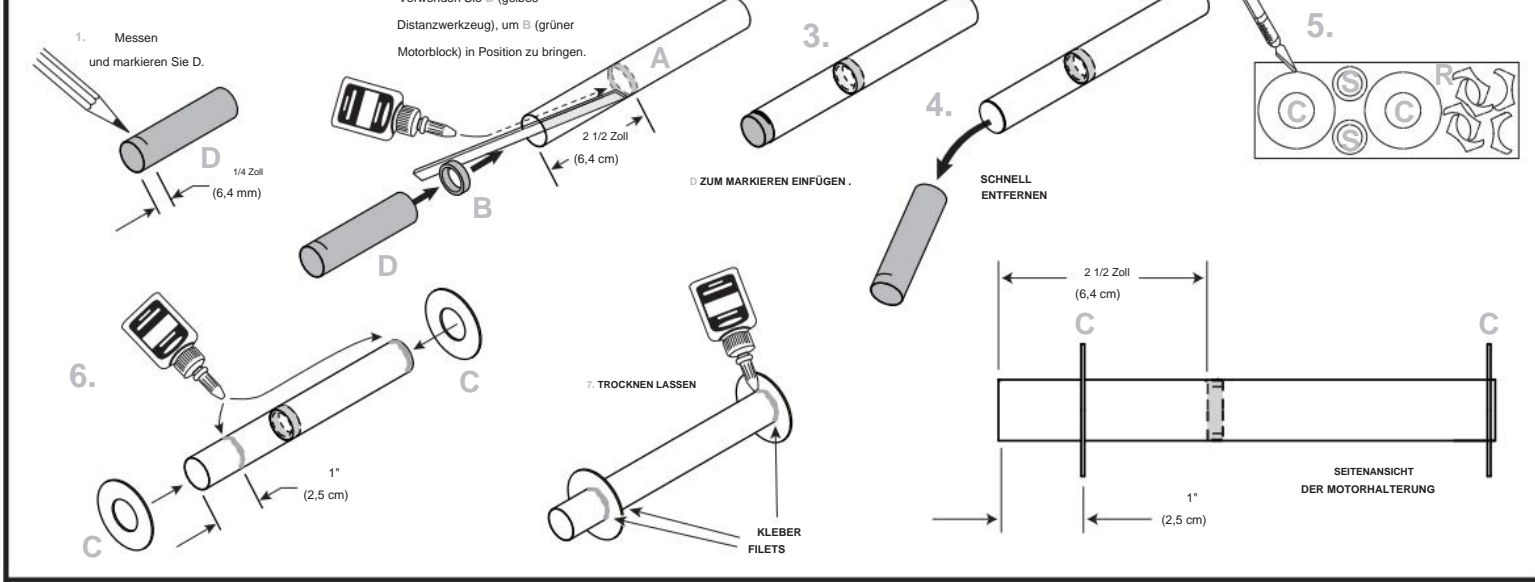




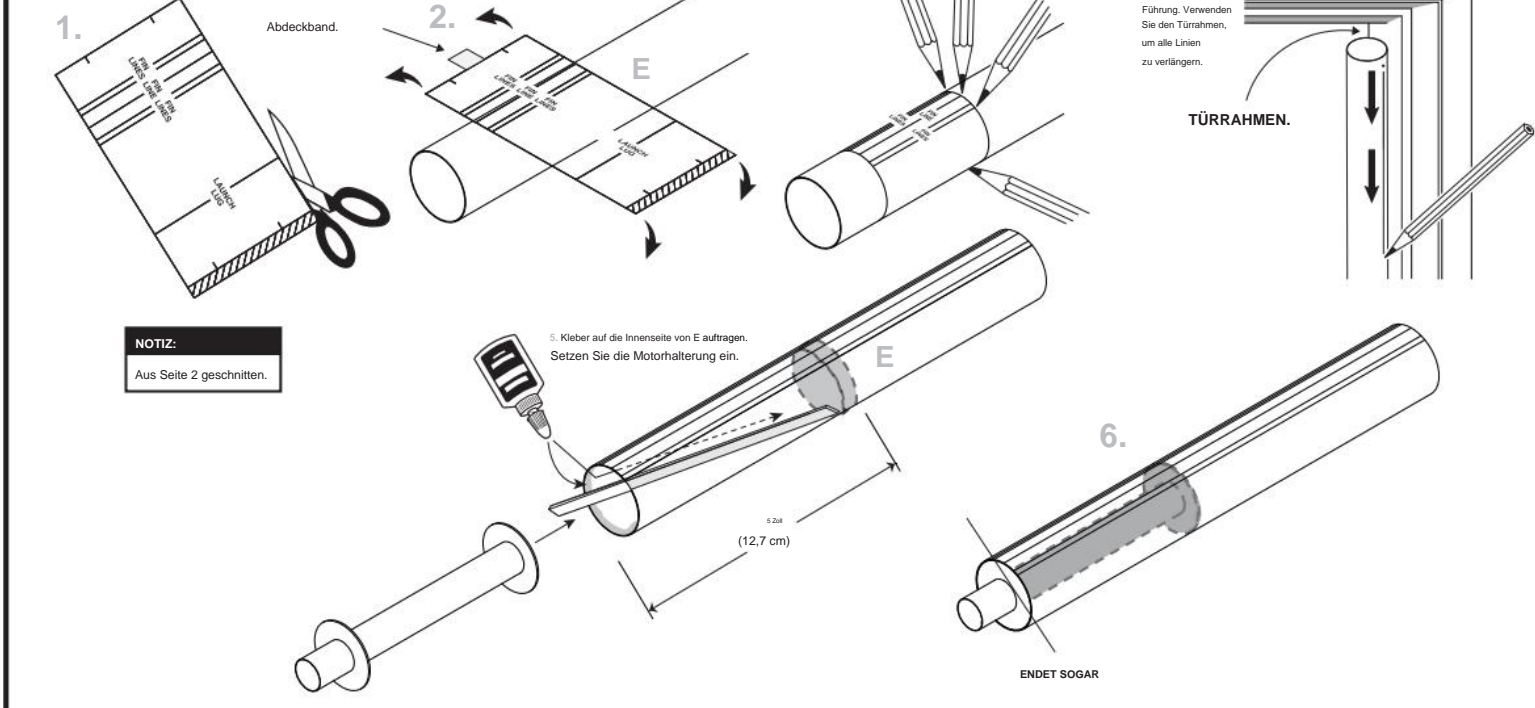
LEITFADEN ZUR ROHRMARKIERUNG



MONTIEREN SIE DIE MOTORHALTERUNG



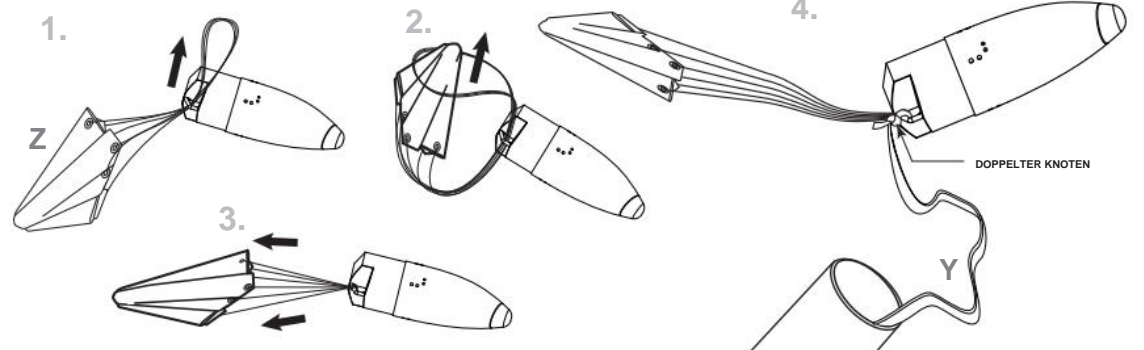
Karosserierohr markieren und Motorlager einbauen



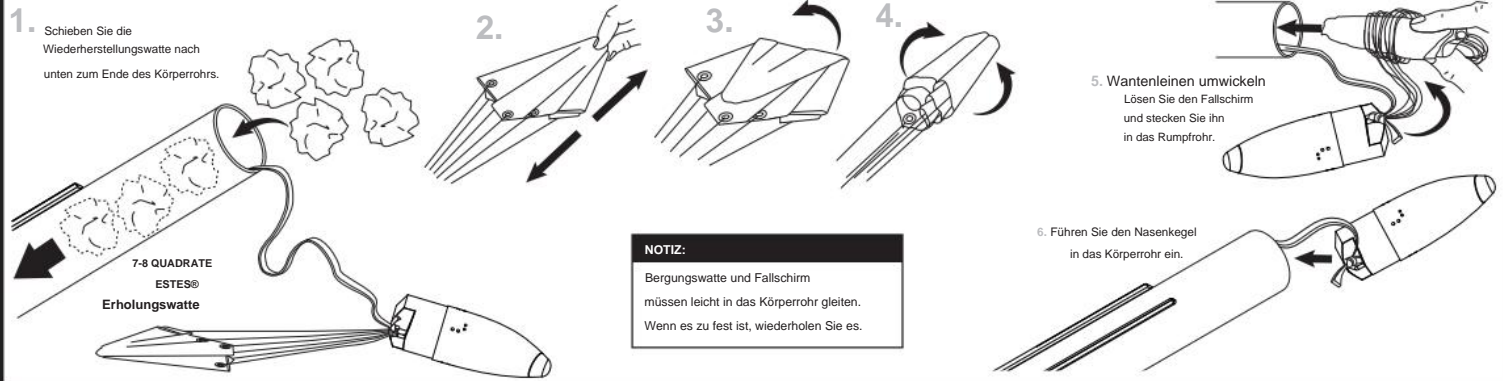
Nasenkegel vorbereiten



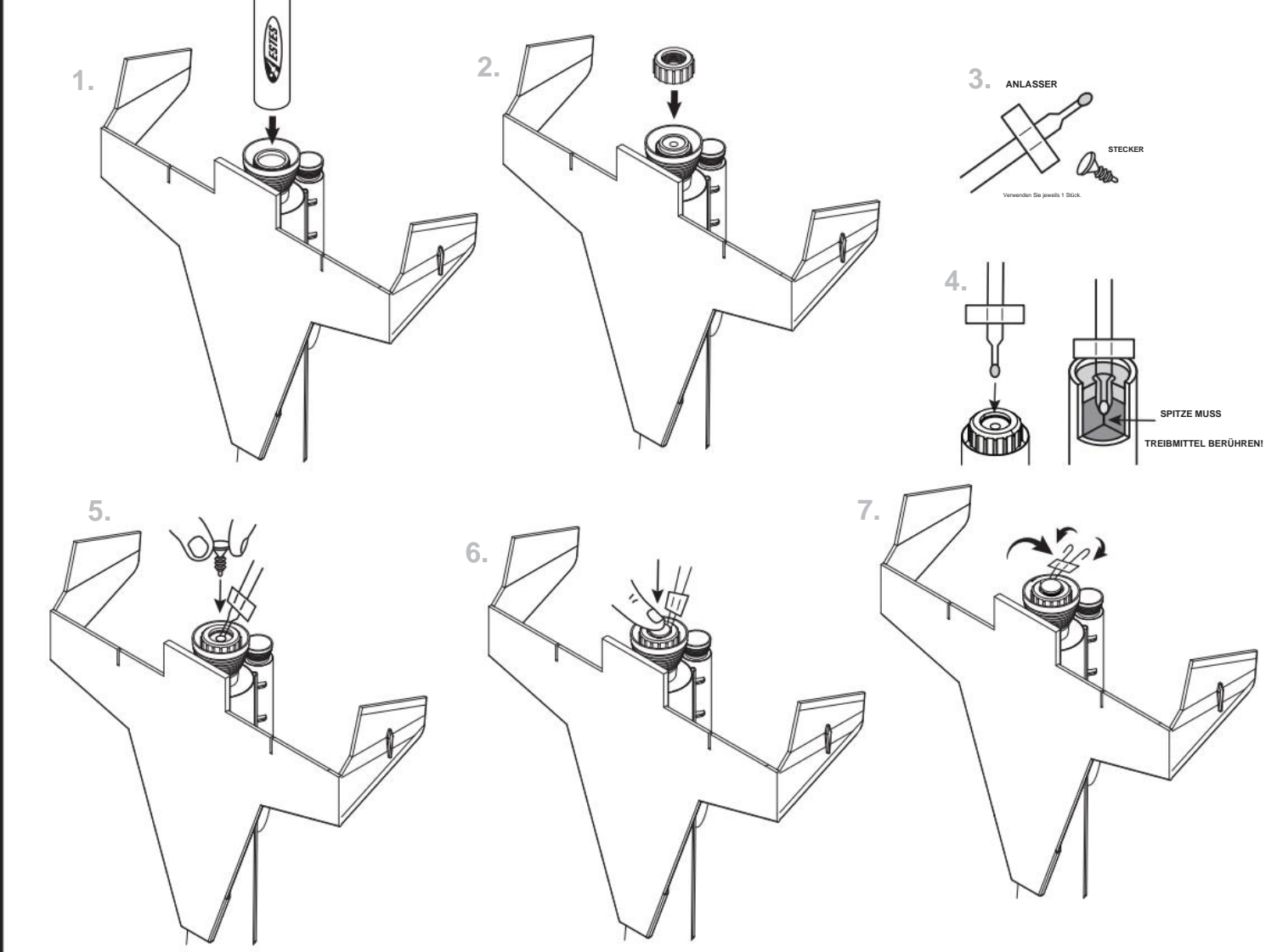
Befestigen Sie den Fallschirm und das Schockkabel



VORBEREITEN SIE DIE FLUGBEREITUNG

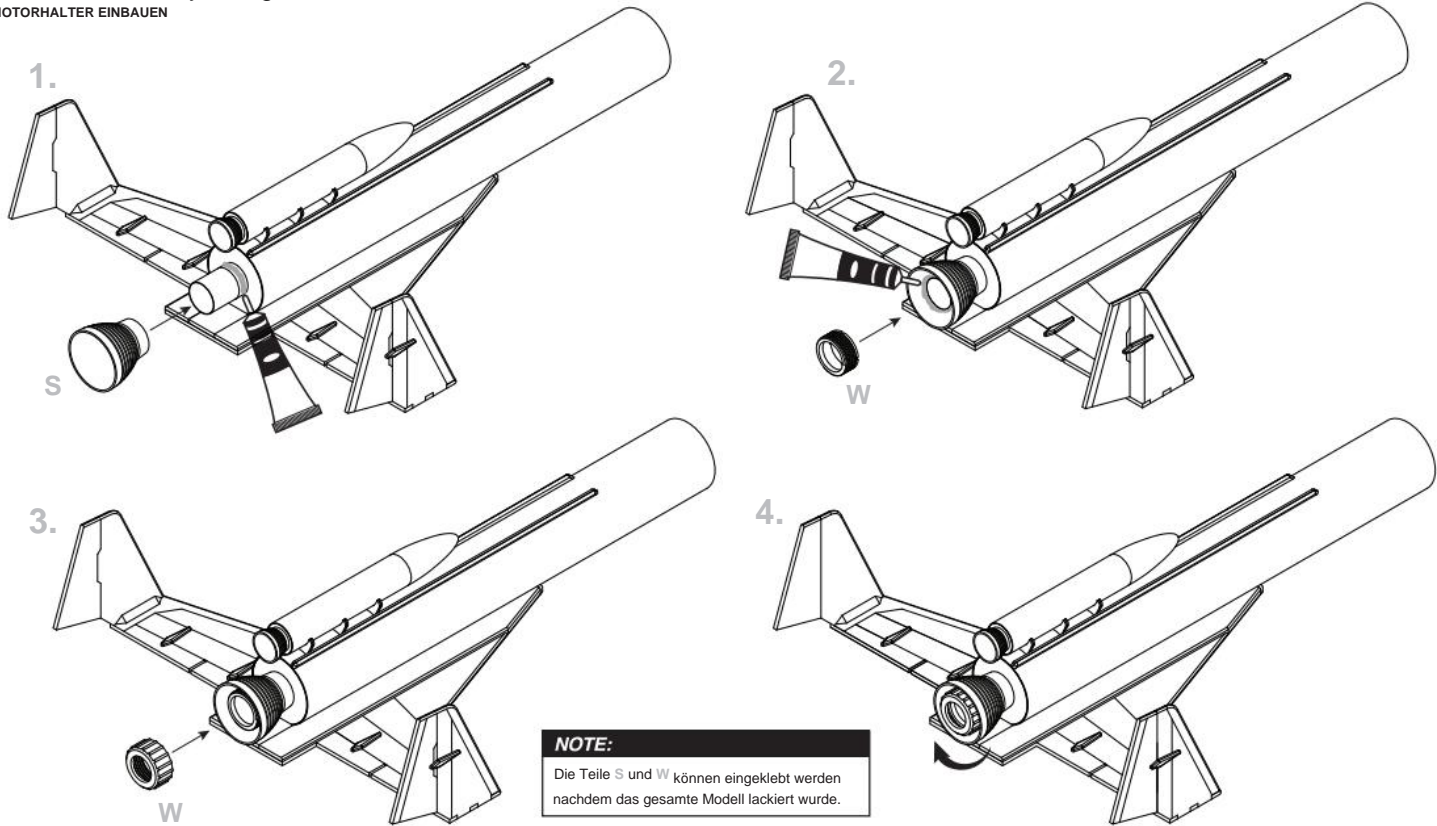


MOTOR VORBEREITEN

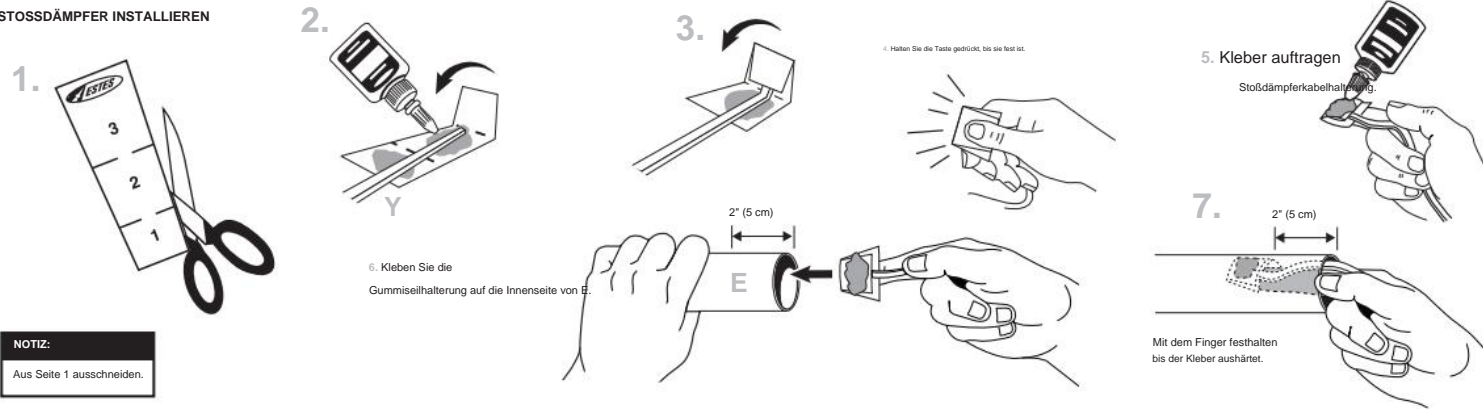




MOTORHALTER EINBAUEN

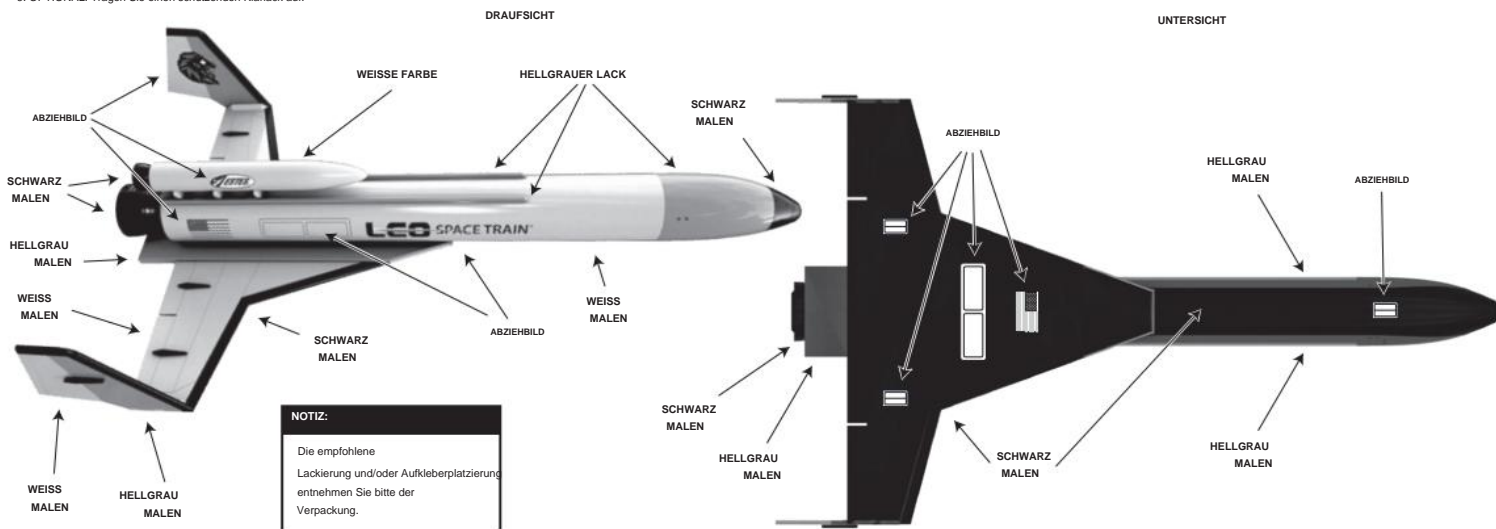


STOSSDÄMPFER INSTALLIEREN

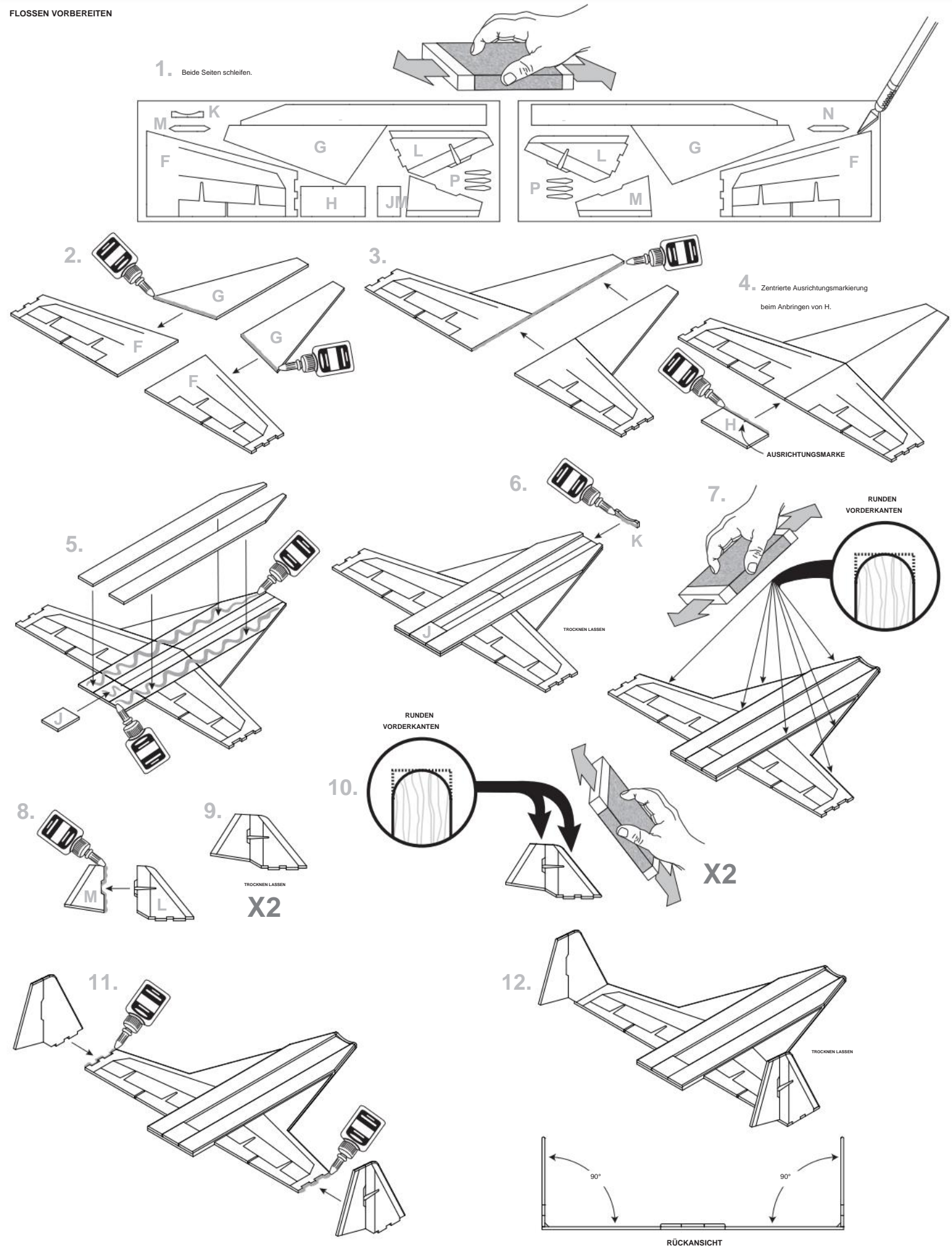


ROCKET-FINISHING 1. Rocket mit

- weißer Grundierung einsprühen, trocknen lassen und schleifen. Wiederholen, bis der Rucoila glatt ist, dann bemalen. Bringen Sie Aufkleber erst an, wenn die Farbe getrocknet ist.
- Schneiden Sie die Abziehbilder vom Bogen ab und schneiden Sie sie dicht am Rand ab.
- Einen nach dem anderen in warmes Wasser legen, bis sich der Aufkleber kräuselt und sich zu entspannen beginnt.
- Entfernen Sie den Aufkleber und positionieren Sie ihn auf der Rakete. Schieben Sie dabei den Aufkleber vom Trägermaterial weg.
- Mit einem sauberen Papiertuch abtupfen. Über Nacht fest werden lassen.
- OPTIONAL: Tragen Sie einen schützenden Klarlack auf.

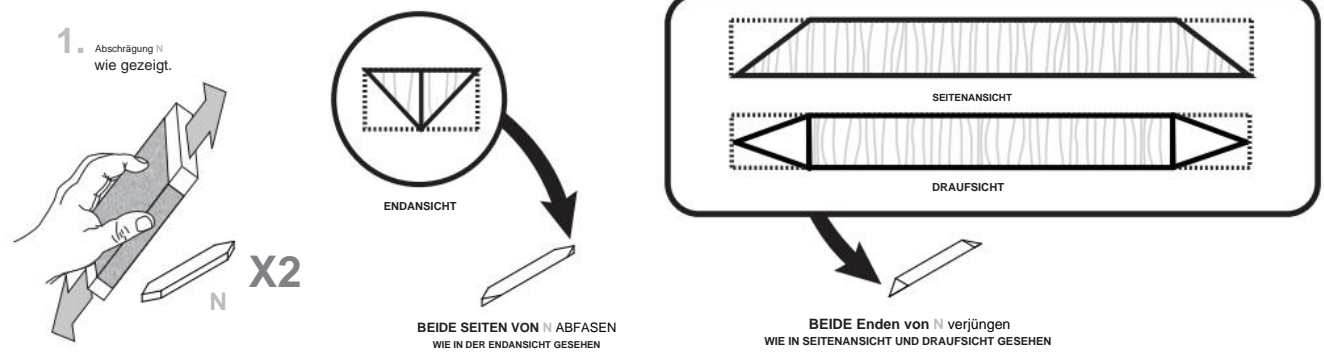


FLOSSEN VORBEREITEN

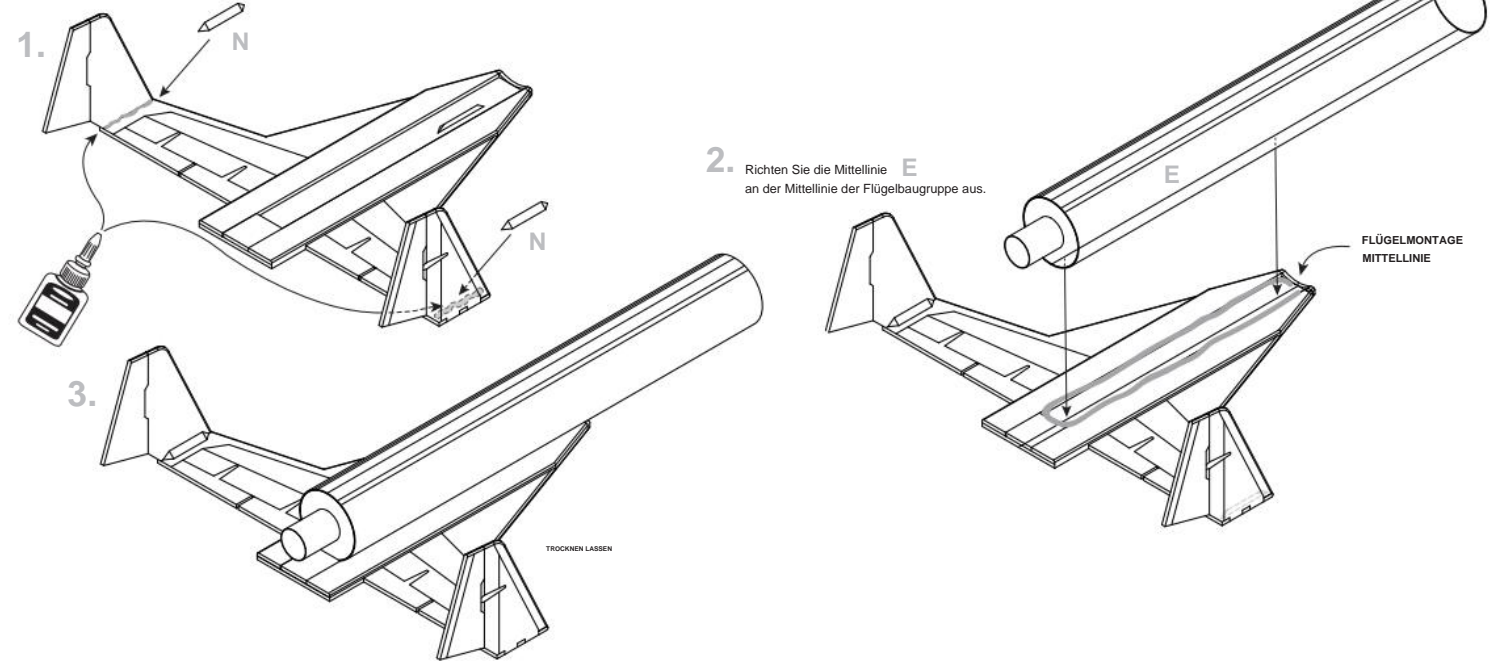




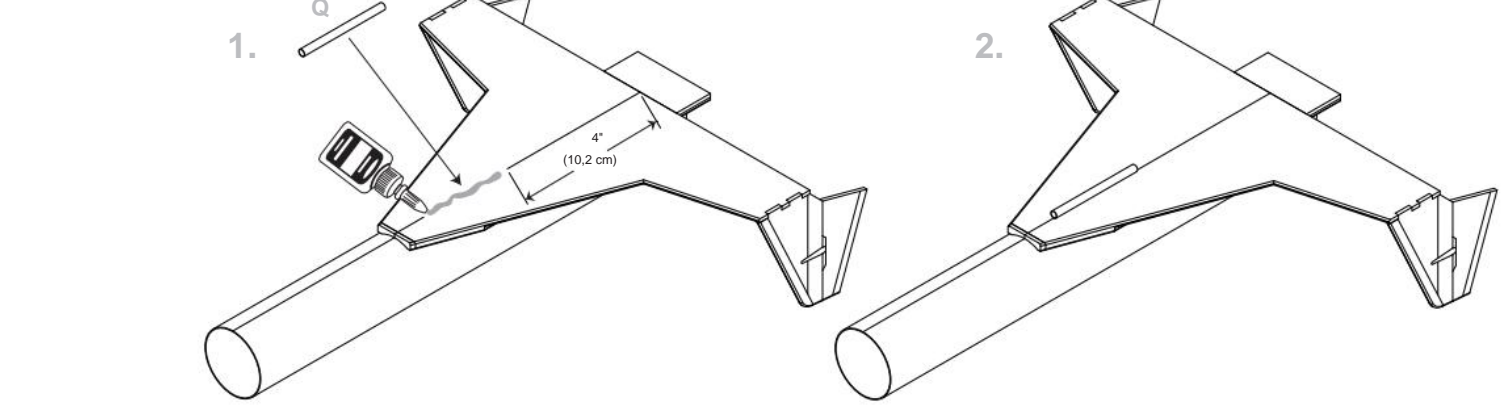
ABGESCHRÄGTE FLÜGELGELENKVERSTÄRKUNGEN



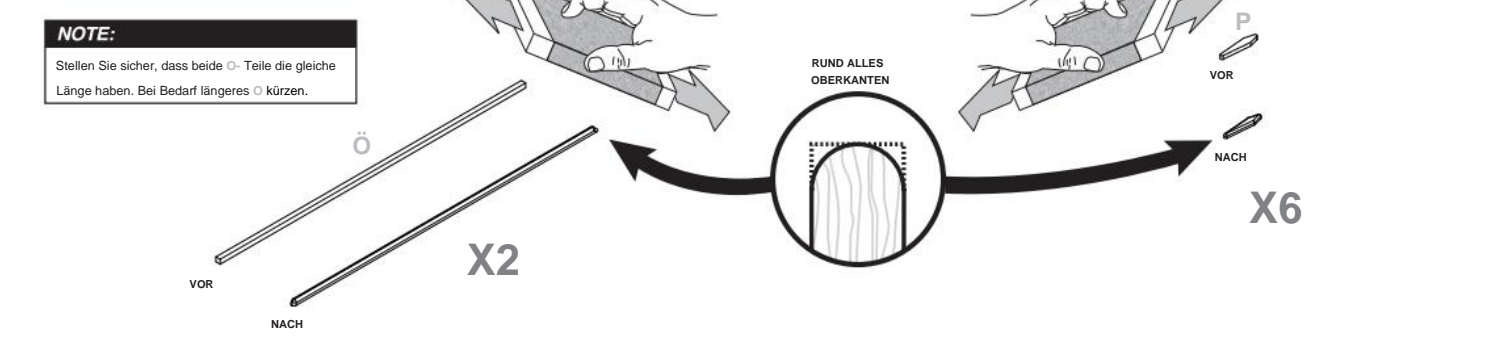
Befestigen Sie die Flügelbaugruppe



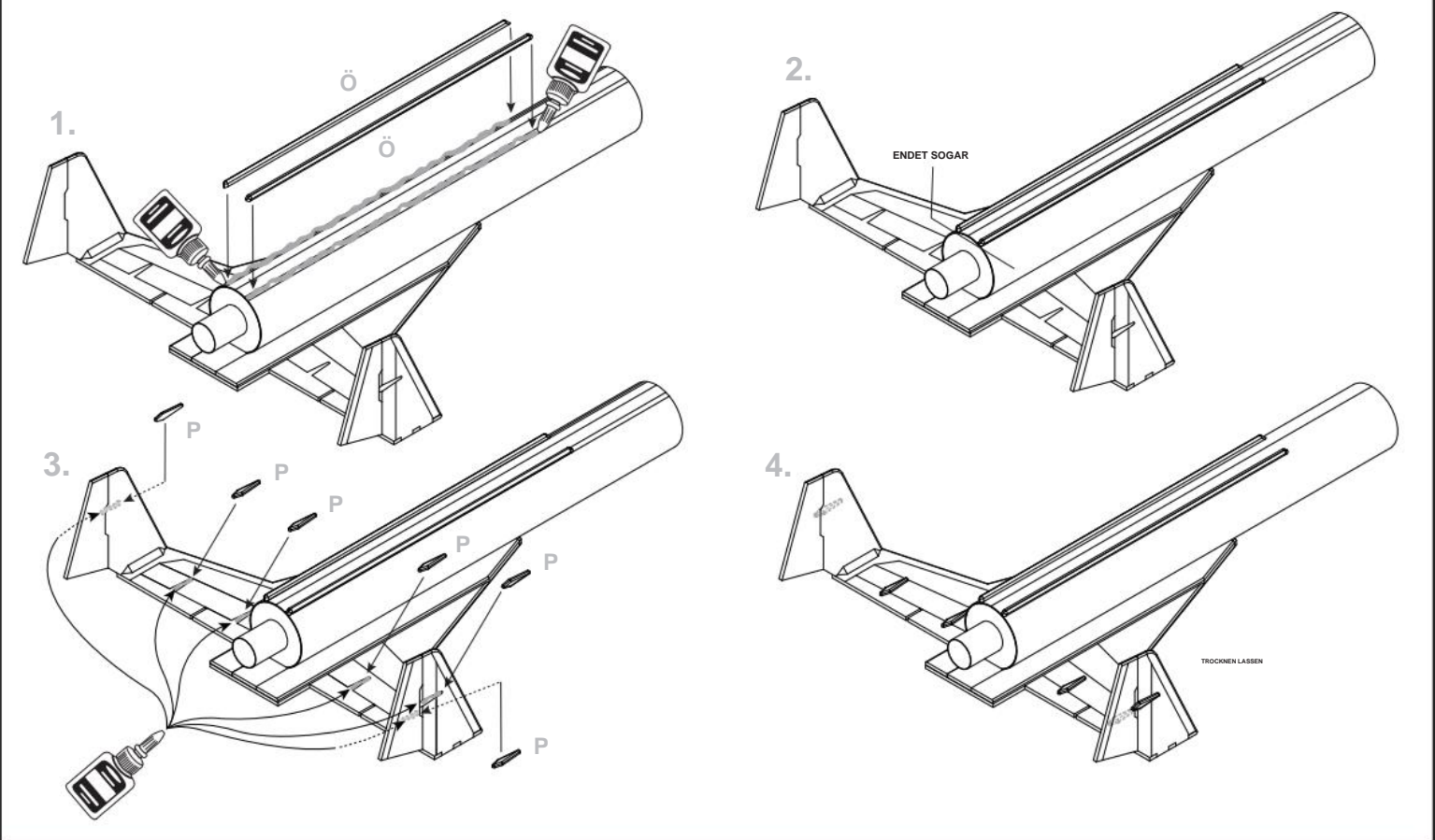
BEFESTIGEN SIE DIE STARTÖSE



KLEINE DETAILTEILE VORBEREITEN



INSTALLIEREN SIE KLEINE DETAILTEILE



ZUSAMMENBAUEN UND INSTALLIEREN DES OBEREN MOTORGEHÄUSES

