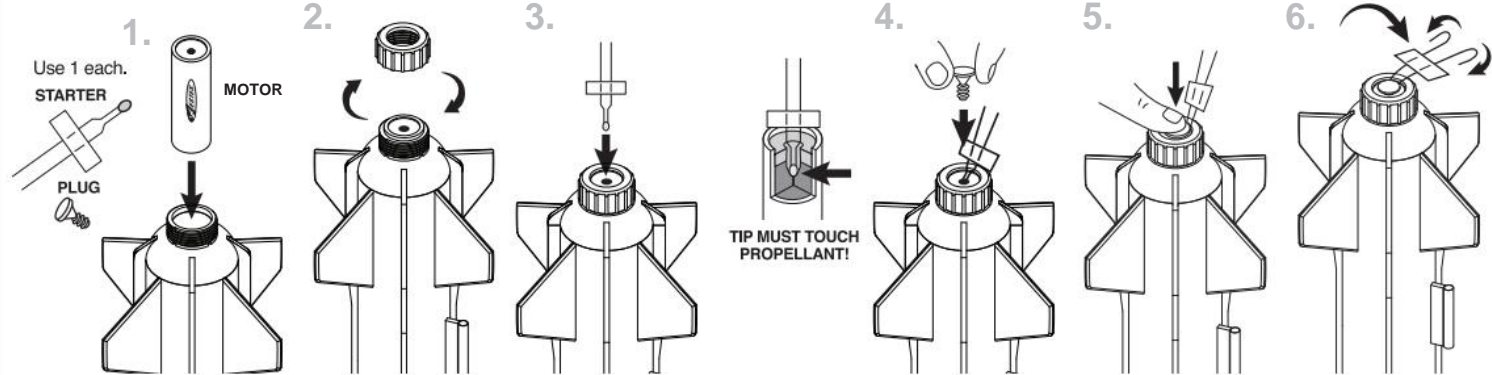
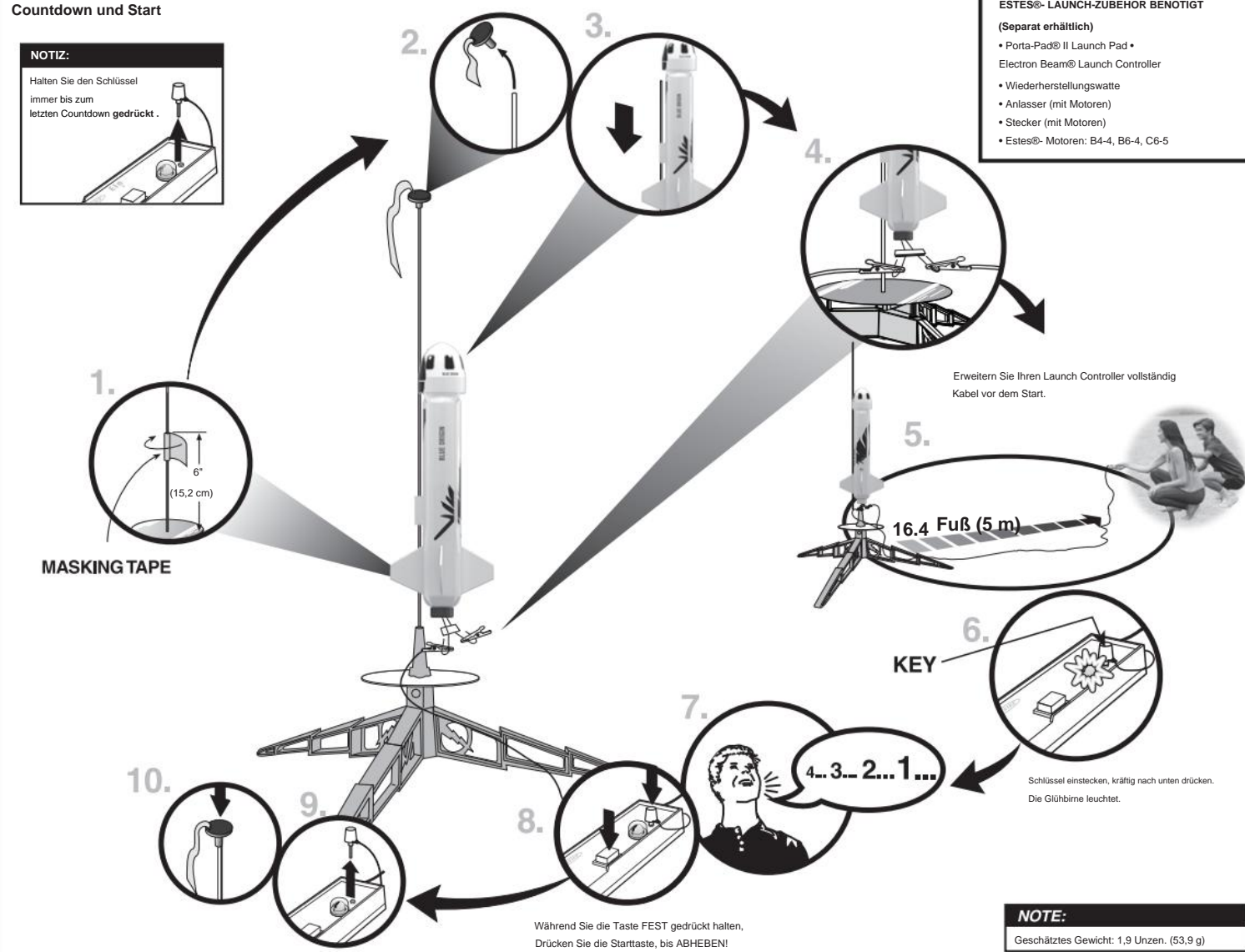


MOTOR VORBEREITEN



Countdown und Start

**NOTIZ:**  
Halten Sie den Schlüssel immer bis zum letzten Countdown gedrückt.



- ESTES®-LAUNCH-ZUBEHÖR BENÖTIGT**  
(Separat erhältlich)
- Porta-Pad® II Launch Pad
  - Electron Beam® Launch Controller
  - Wiederherstellungswatte
  - Anlasser (mit Motoren)
  - Stecker (mit Motoren)
  - Estes® Motoren: B4-4, B6-4, C6-5

PRECAUTIONS



**PRÜFUNG VOR DEM START** Starten Sie aus Sicherheitsgründen niemals eine beschädigte Rakete. Überprüfen Sie den Körper, den Nasenkegel und das NS der Rakete. Überprüfen Sie außerdem die Motorhalterung, das Rückgewinnungssystem und die Startöse(n). Reparieren Sie etwaige Schäden, bevor Sie die Rakete starten.

**FLIEGEN SIE IHRE RAKETE** Wählen Sie ein großes Feld (152 m<sup>2</sup>), frei von trockenem Unkraut und braunem Gras. Je größer der Startbereich, desto größer sind Ihre Chancen, Ihre Rakete zu bergen. Fußballplätze und offene Parkflächen sind großartig. Starten Sie nur bei wenig oder keinem Wind und guter Sicht. Befolgen Sie immer den Sicherheitscode der National Association of Rocketry (NAR).

**Bei Aussetzern** wird der Schlüssel aus dem Steuergerät gezogen. WARTEN SIE EINE MINUTE, BEVOR SIE SICH DER RAKETE nähern. Trennen Sie die Mikroklammern und entfernen Sie den Motor. Nehmen Sie den Stecker und den Anlasser aus dem Motor. Ein verbrannter Starter bedeutet, dass die Starterspitze den Motorantrieb nicht berührt hat. Installieren Sie einen neuen Anlasser; Stellen Sie sicher, dass sich die Spitze berührt Treibstoff im Motor. Stecken Sie den Stecker fest. Wiederholen Sie die Schritte unter Countdown und Starten.



BLAU HERKUNFT **NEUER SHEPARD**

7315



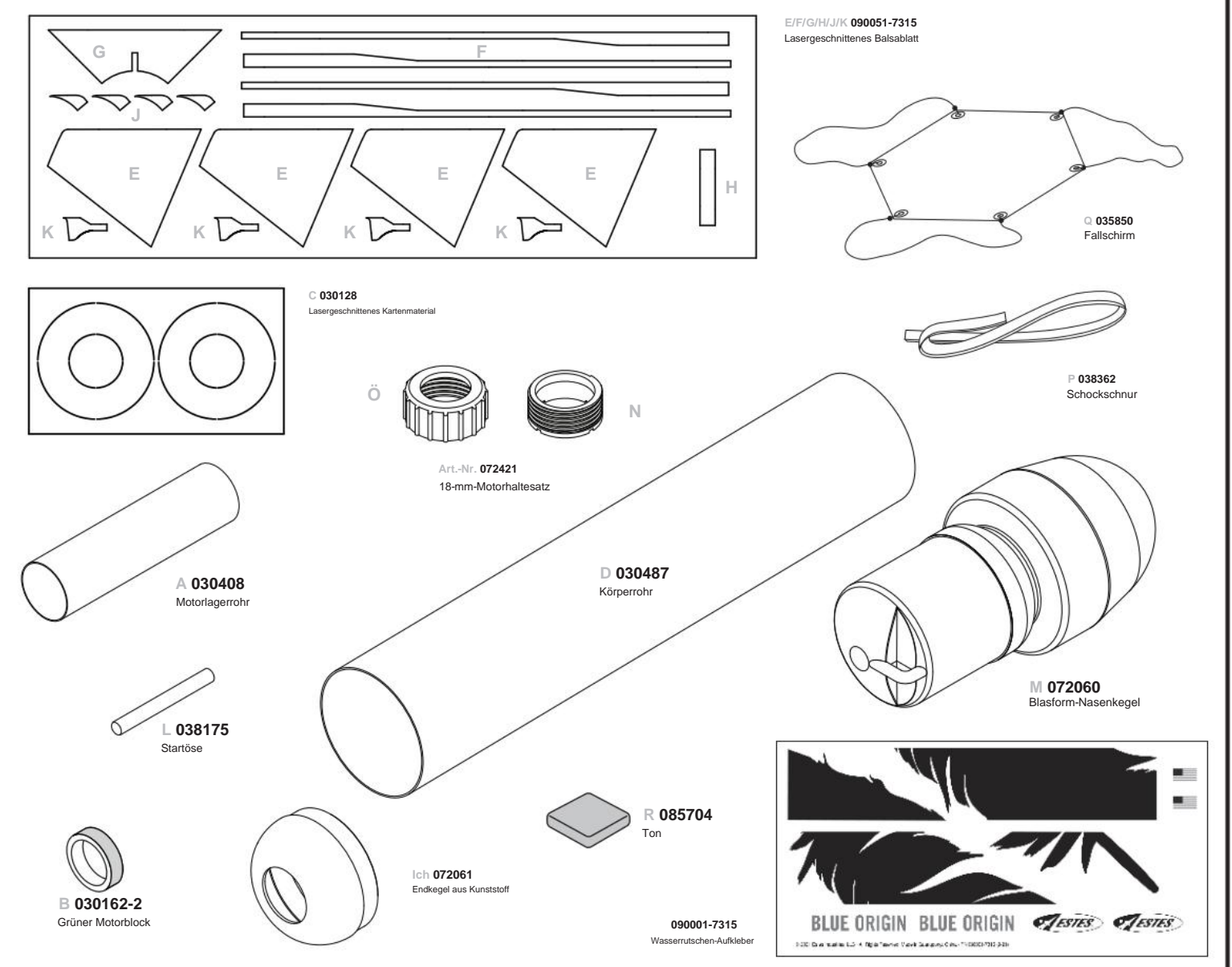
MODELLRAKETENANLEITUNG

Zum späteren Nachschlagen aufbewahren

**WICHTIG:** Bitte notieren Sie das Datum auf dem Aufkleber und bewahren Sie es zum späteren Nachschlagen auf.

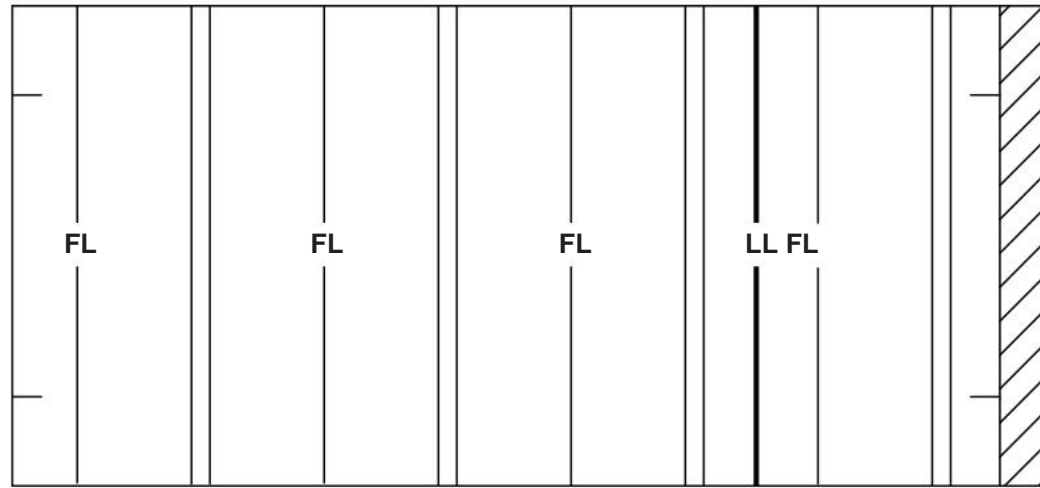
**LIES ALLE ANWEISUNGEN.** Stellen Sie sicher, dass Sie alle Teile und Verbrauchsmaterialien haben. Testen Sie alle Teile, bevor Sie den Kleber auftragen. Beachten Sie beim Bauen die Trocknungszeiten Ihres Kleberherstellers.

LIEFERUNGEN



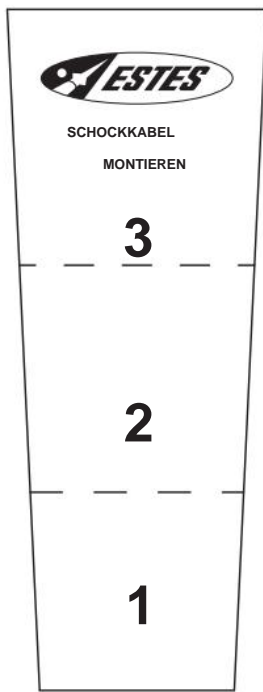
ROHRMARKIERUNGSANLEITUNG UND STOSSDÄMPFERKABELBEFESTIGUNG Erstellen

Sie eine Kopie, wenn Sie die Anweisungen behalten möchten.



LEITFADEN ZUR ROHRMARKIERUNG

NOTIZ:  
Erstellen Sie eine Kopie, wenn Sie die Anweisungen behalten möchten.



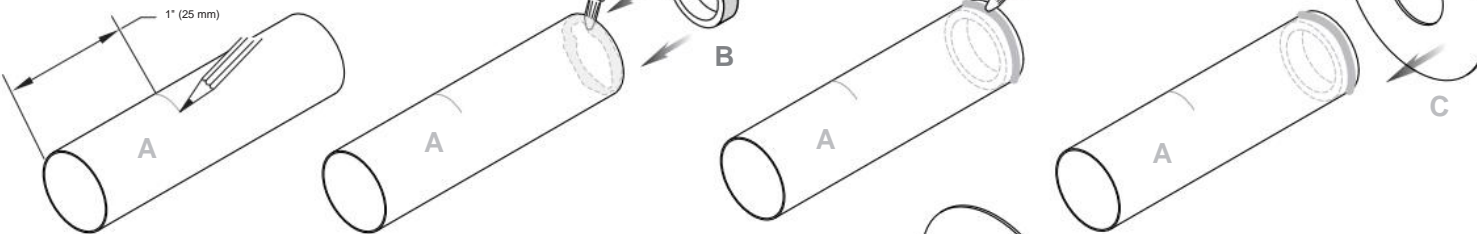
MONTIEREN SIE DIE MOTORHALTERUNG

1. Markieren Sie A wie gezeigt.

2. Gelben Kleber innen auftragen und B in A schieben.

3. Tragen Sie gelben Kleber auf außen wie abgebildet.

4. Schieben Sie Abdeckung A.

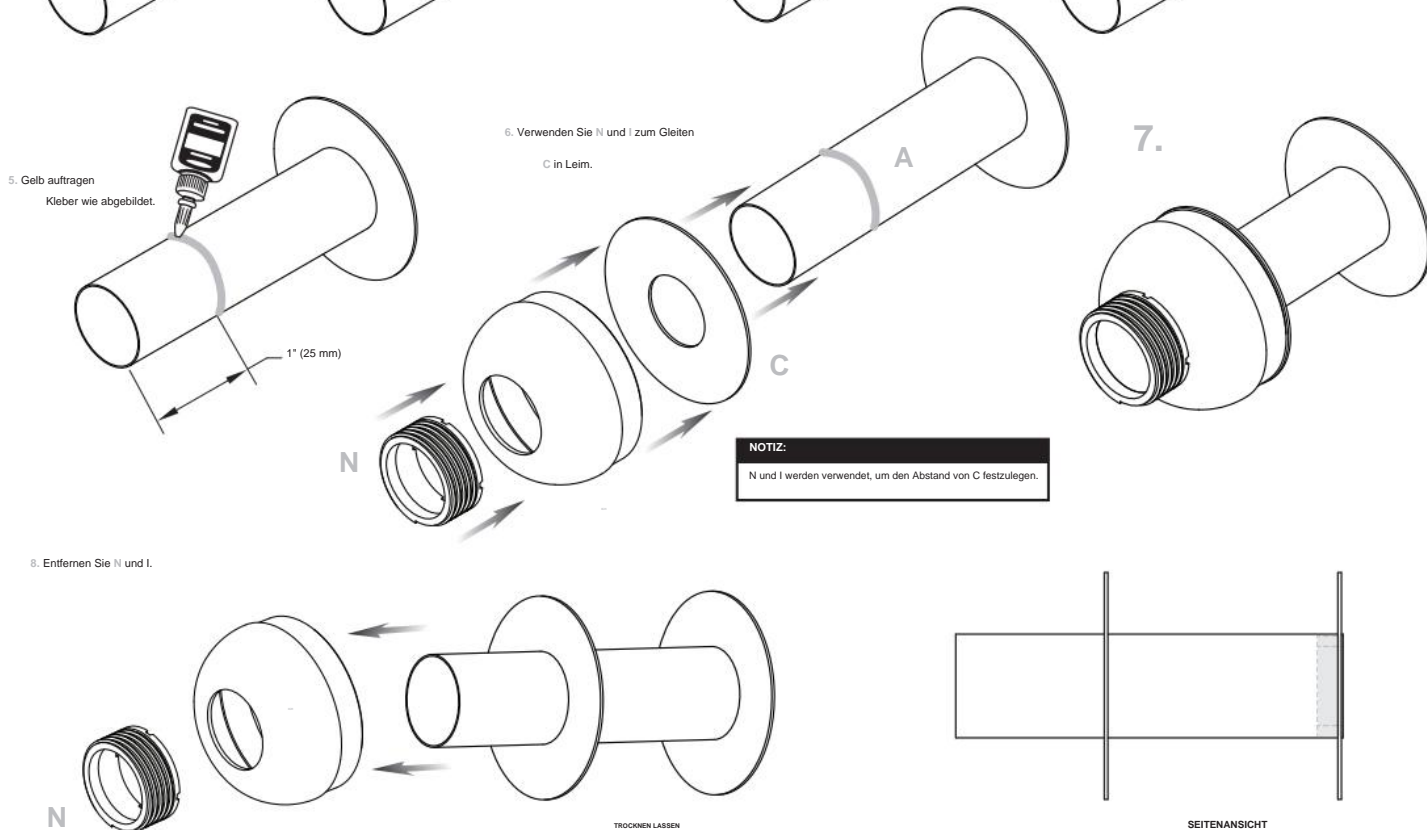


5. Gelb auftragen Kleber wie abgebildet.

6. Verwenden Sie N und I zum Gleiten C in Leim.

7.

8. Entfernen Sie N und I.



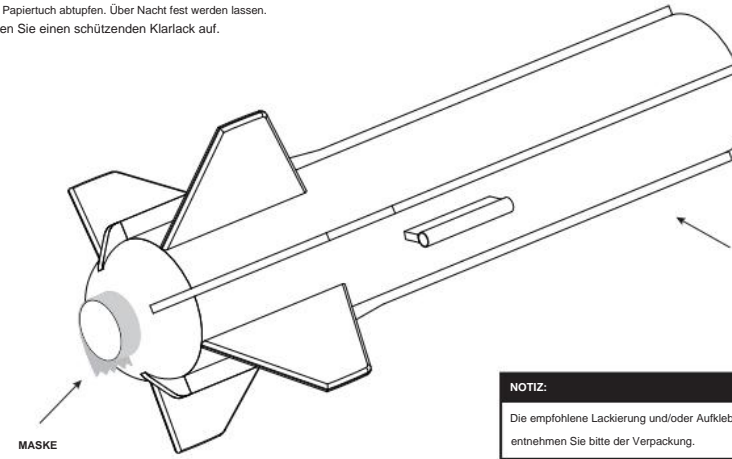
NOTIZ:  
N und I werden verwendet, um den Abstand von C festzulegen.

TROCKNEN LASSEN

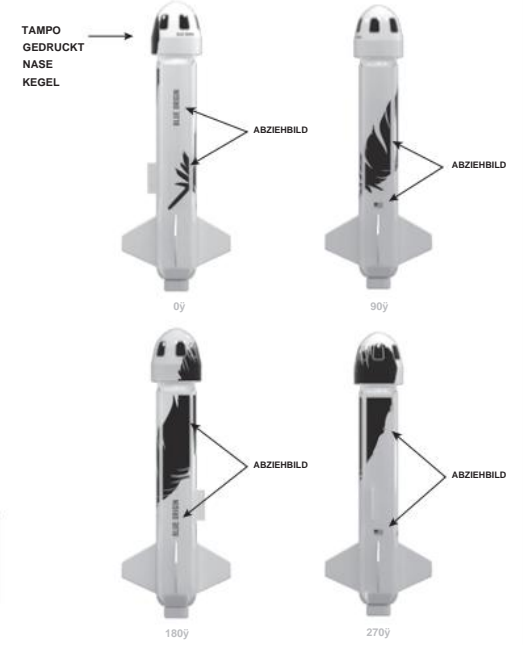
SEITENSICHT

RAKETENFINISHING

- Das Ende der Motorhalterung mit Klebeband abdecken.
- Rocket mit weißer oder grauer Grundierung einsprühen, trocknen lassen. Bei Bedarf leicht anschleifen. Raketenweiß anmalen und vollständig trocknen lassen.
- Bringen Sie die Aufkleber an, nachdem die Farbe getrocknet ist.
- Schneiden Sie die Abziehbilder vom Bogen ab und schneiden Sie sie dicht am Rand ab.
- Einen nach dem anderen in warmes Wasser legen, bis sich der Aufkleber kräuselt und sich zu entspannen beginnt.
- Mit einem sauberen Papiertuch abtupfen. Über Nacht fest werden lassen.
- OPTIONAL: Tragen Sie einen schützenden Klarlack auf.



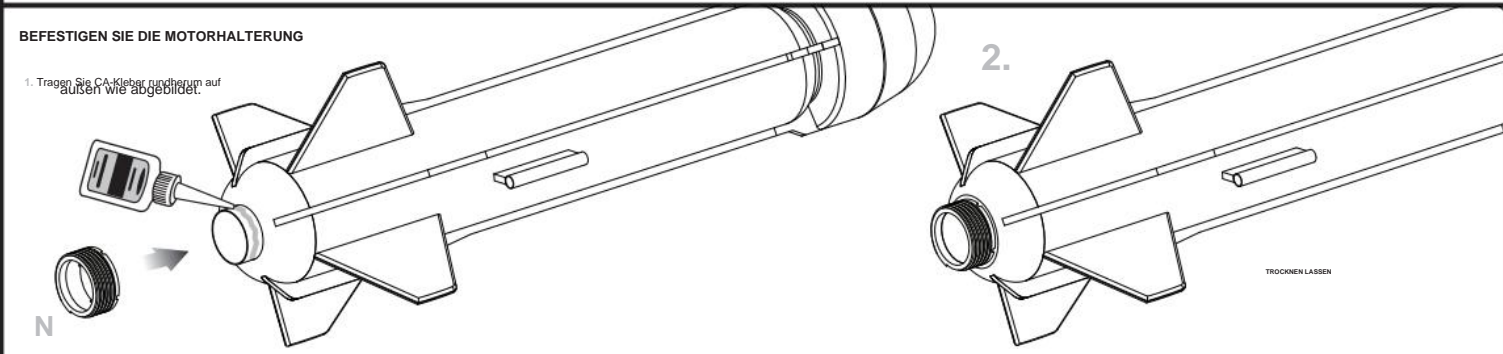
NOTIZ:  
Die empfohlene Lackierung und/oder Aufkleberplatzierung entnehmen Sie bitte der Verpackung.



BEFESTIGEN SIE DIE MOTORHALTERUNG

1. Tragen Sie CA-Kleber rundherum auf außen wie abgebildet.

2.



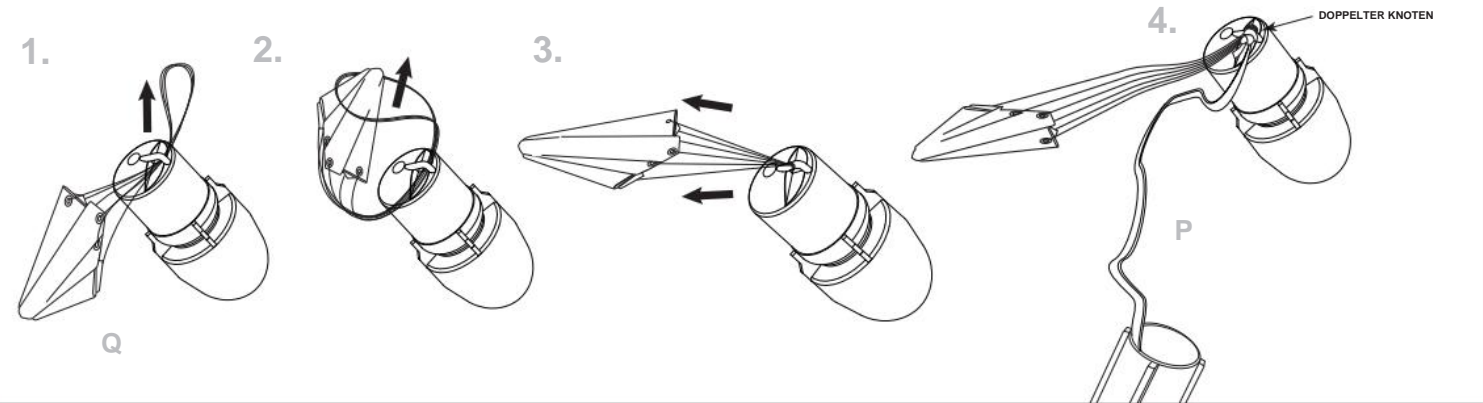
Befestigen Sie den Fallschirm und das Schockkabel

1.

2.

3.

4. DOPPELTER KNOTEN



VORBEREITEN SIE DIE FLUGBEREITUNG

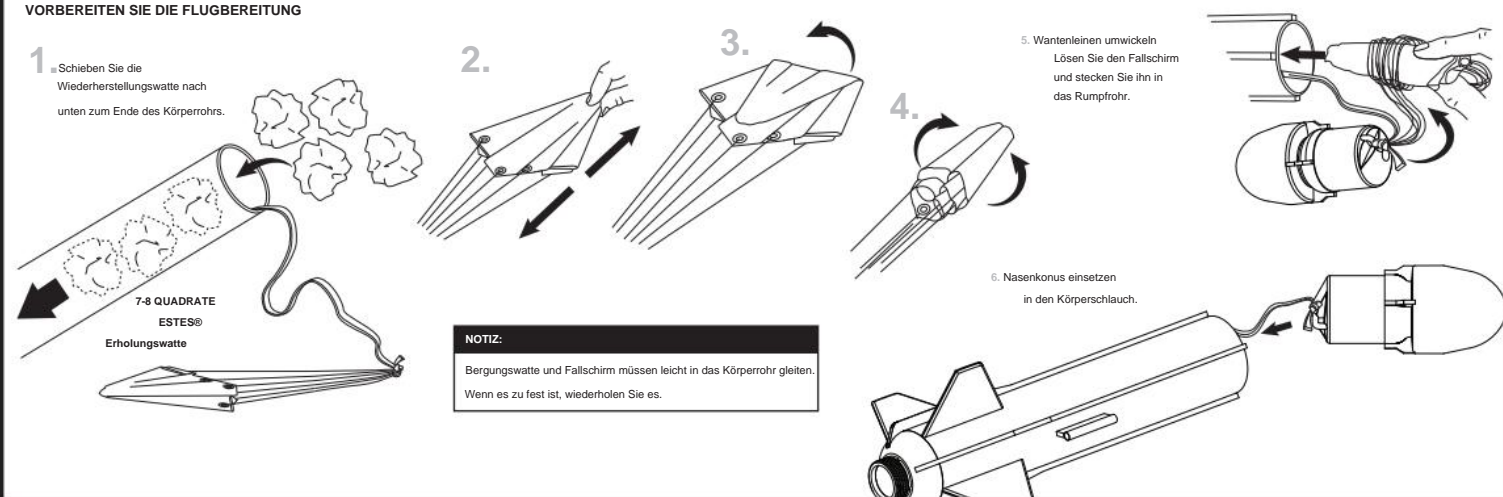
1. Schieben Sie die Wiederherstellungswatte nach unten zum Ende des Körperrohrs.

2.

3.

4.

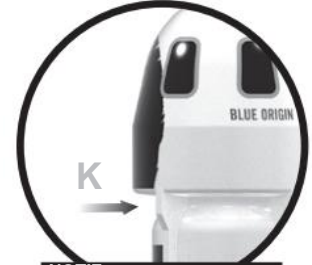
5. Wartenleinen umwickeln. Lösen Sie den Fallschirm und stecken Sie ihn in das Rumpfrohr.



NOTIZ:  
Bergungswatte und Fallschirm müssen leicht in das Körperrohr gleiten. Wenn es zu fest ist, wiederholen Sie es.

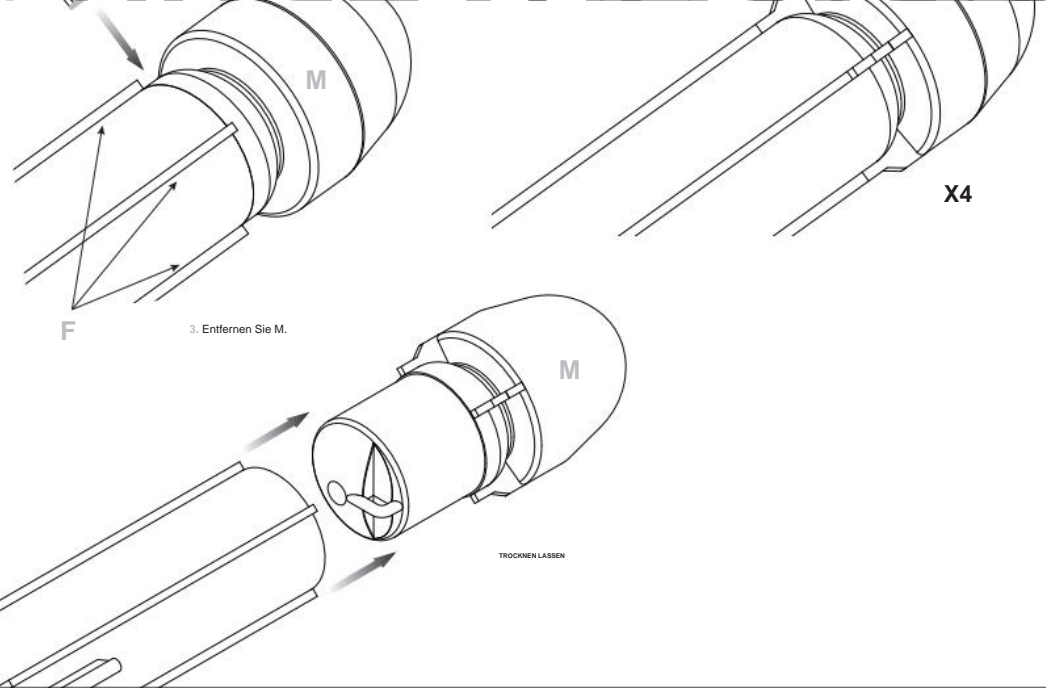
6. Nasenkonus einsetzen in den Körperschlauch.

1. Setzen Sie III in die Vorderseite des Modells ein.
- Tragen Sie CA-Kleber auf K wie gezeigt auf und richten Sie jedes K-Teil an jedem F-Teil auf M festkleben.



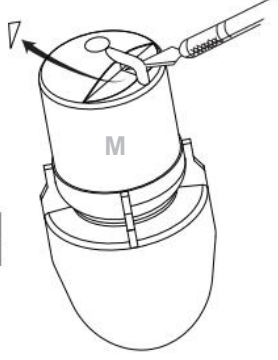
**NOTIZ:**  
Tragen Sie den ersten K-Teil am Rand auf Aufkleber auf M wie gezeigt.

# ROHRMARKIERUNG



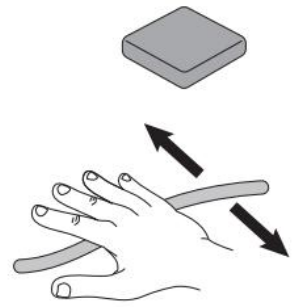
## Nasenkegel vorbereiten

1. Entfernen Sie vorsichtig den Kunststoff Innenöse mit Hobbymesser.

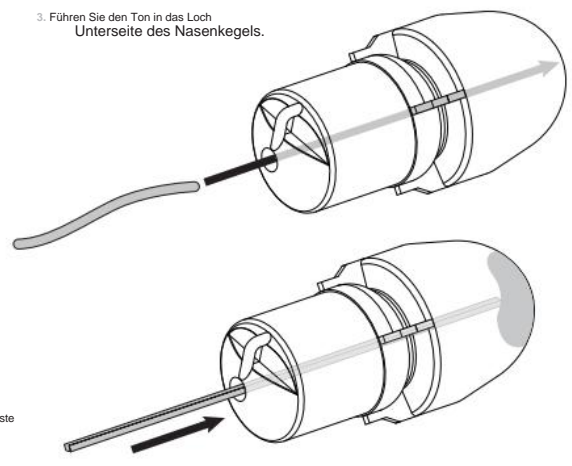


**NOTIZ:**  
Öse nicht abschneiden.

2. Den Ton auf einer ebenen Fläche ausrollen zu einem langen, dünnen Stück formen.



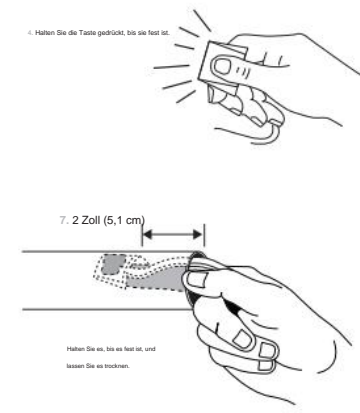
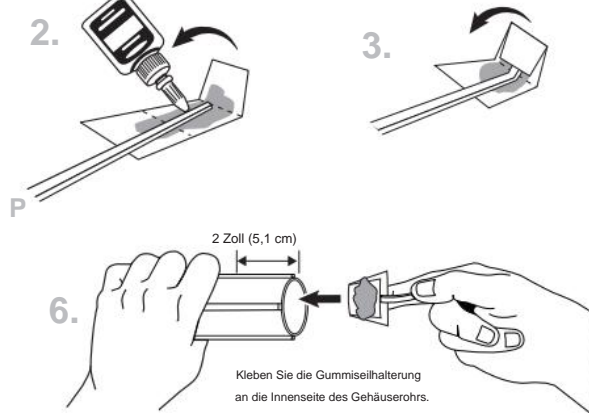
3. Führen Sie den Ton in das Loch Unterseite des Nasenkegels.



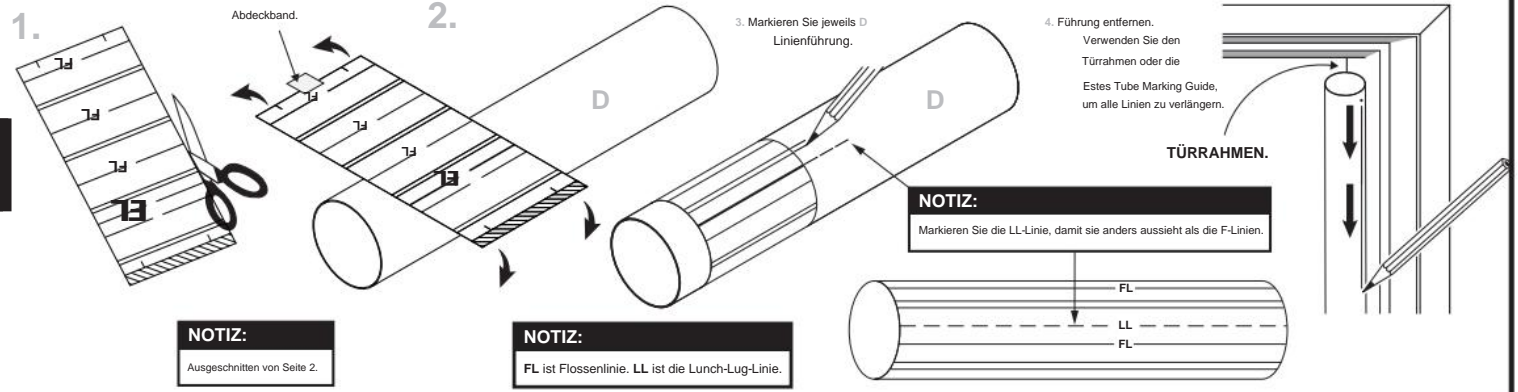
4. Verwenden Sie einen Stock oder einen Streifen Balsarestreife um den Ton fest an seinen Platz zu drücken die Vorderseite des Nasenkegels.

## Befestigen Sie das Stoßdämpferkabel

1. **NOTIZ:** Ausgeschnitten von Seite 2.

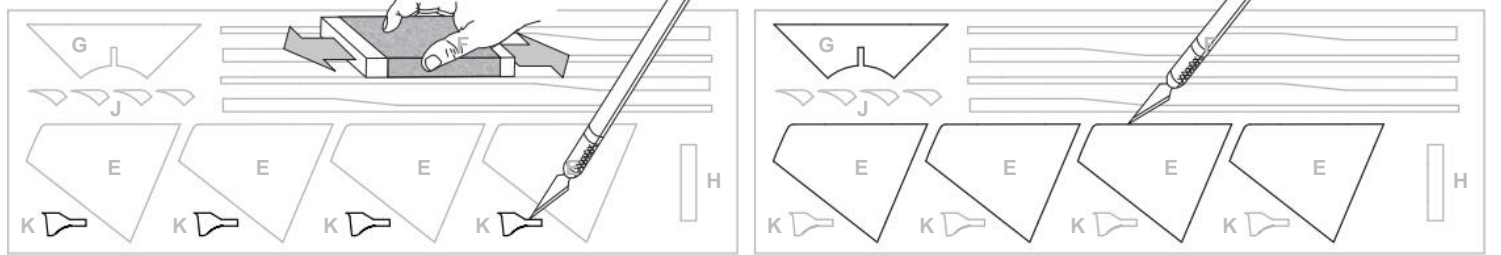


## KÖRPERROHR MARKIEREN



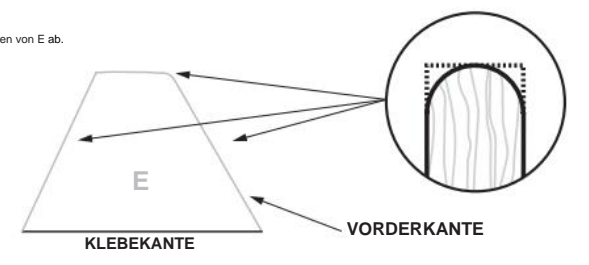
## FLOSSEN VORBEREITEN

1. Beide Seiten der Balsplatte leicht anschleifen.
2. Entfernen Sie alle Ks. Grundieren, lackieren, zum Trocknen beiseite stellen.
3. Entfernen Sie G vorsichtig mit einem Hobbymesser und legen Sie es beiseite.
4. Entfernen Sie E vorsichtig mit einem Hobbymesser.



**NOTIZ:**  
Diese Kanten nicht grundieren und lackieren.

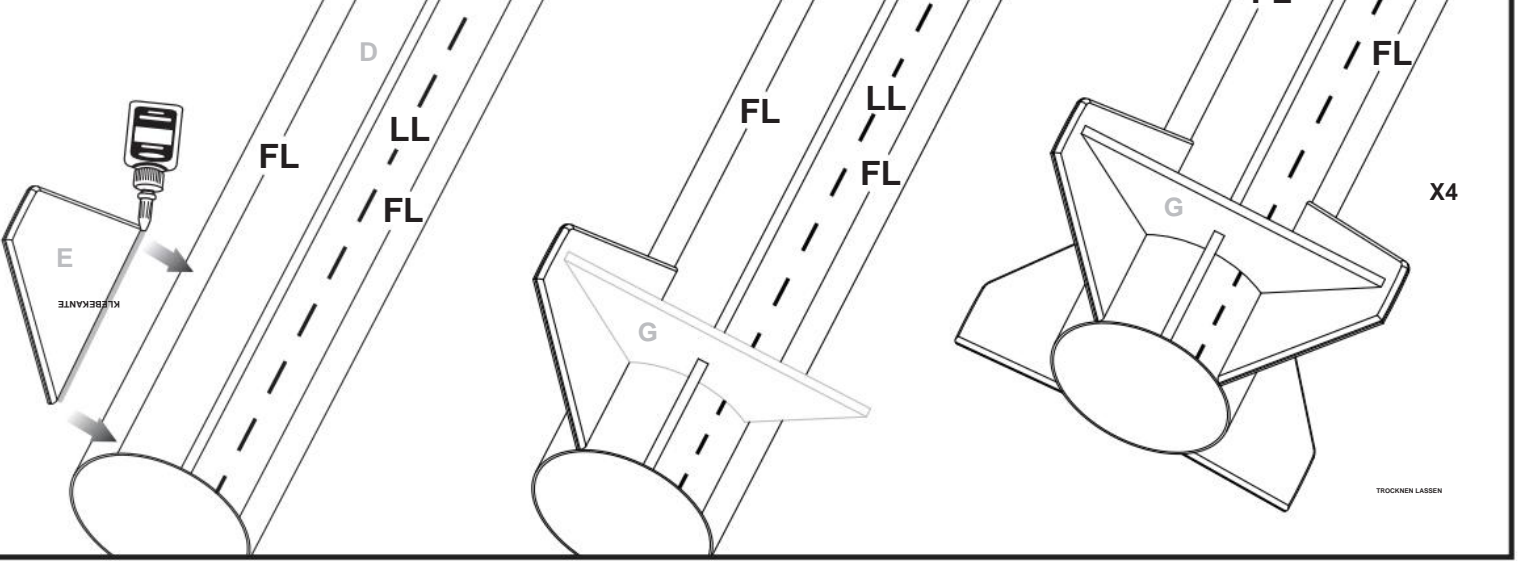
4. Runden Sie diese Kanten von E ab.



## Befestigen Sie die Flossen

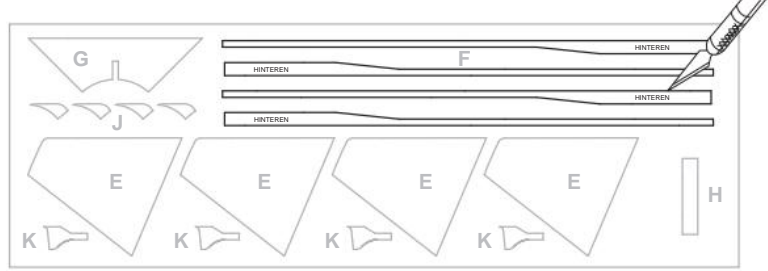
**HINWEIS:**  
Verwenden Sie die Flossenschablone in Originalgröße auf Seite 4, um die Ausrichtung der Flossen zu überprüfen.

1. Tragen Sie gelben Kleber auf die Klebekante von E auf.



**BEFESTIGEN SIE DIE DETAILS DES KÖRPERROHRS**

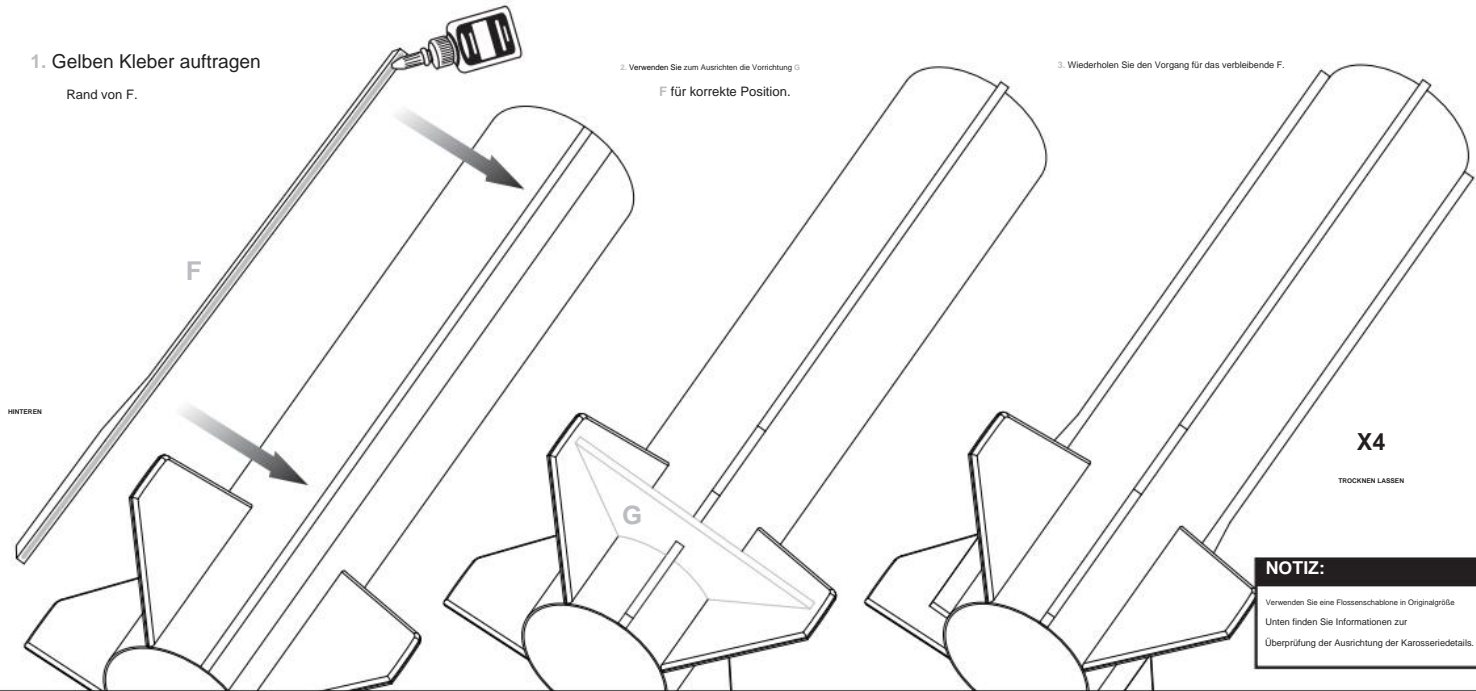
1. F vorsichtig entfernen mit Hobbymesser.



1. Gelben Kleber auftragen  
Rand von F.

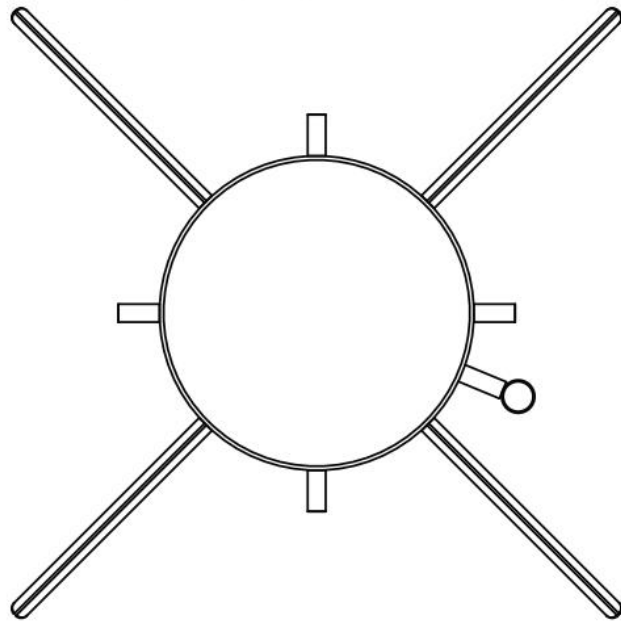
2. Verwenden Sie zum Ausrichten die Vorrichtung G für korrekte Position.

3. Wiederholen Sie den Vorgang für das verbleibende F.



**NOTIZ:**  
Verwenden Sie eine Feinschraube in Originalgröße. Unten finden Sie Informationen zur Überprüfung der Ausrichtung der Karosseriedetails.

**FIN-VORLAGE IN VOLLGRÖSSE**

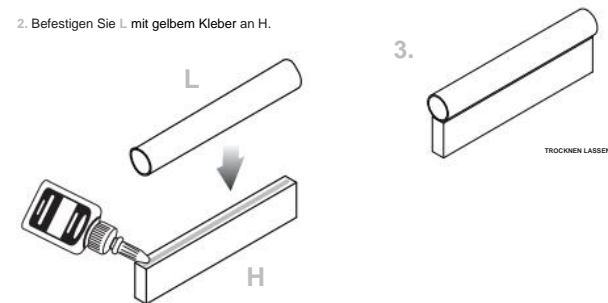
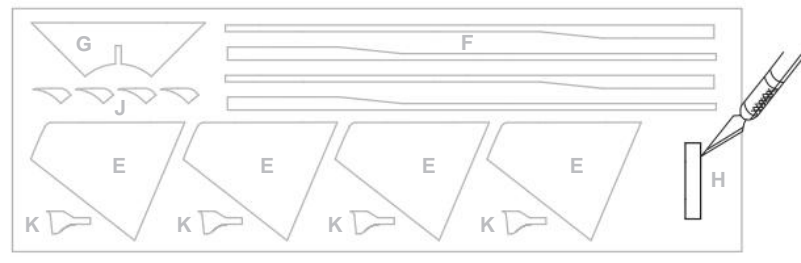


**START-LUG BAUEN**

1. Entfernen Sie H vorsichtig mit einem Hobbymesser.

2. Befestigen Sie L mit gelbem Kleber an H.

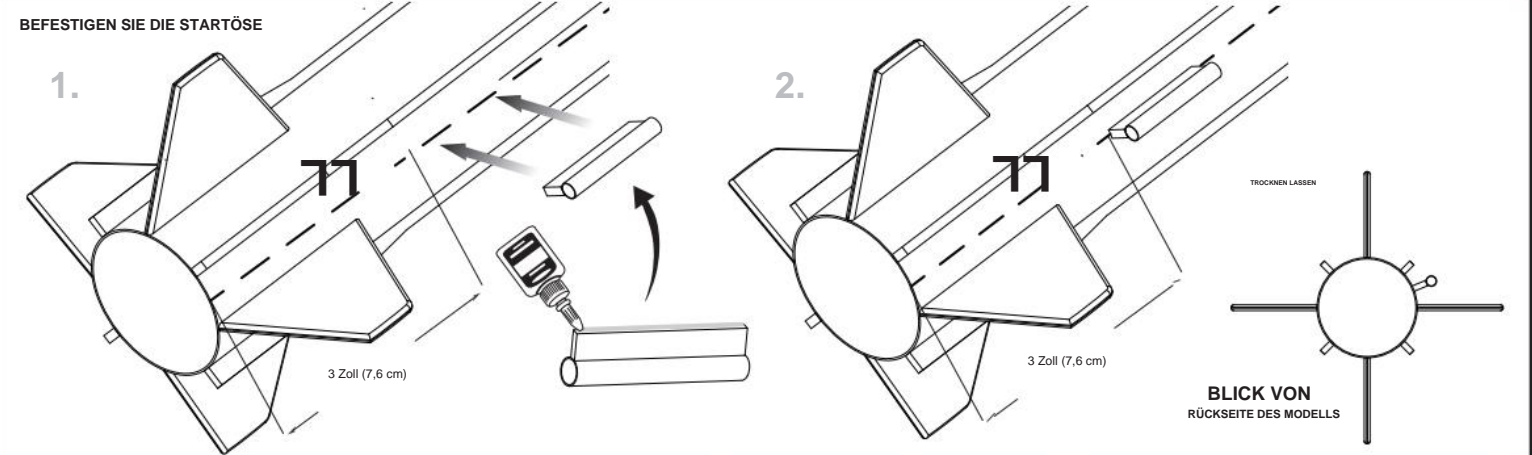
3.



**BEFESTIGEN SIE DIE STARTÖSE**

1.

2.

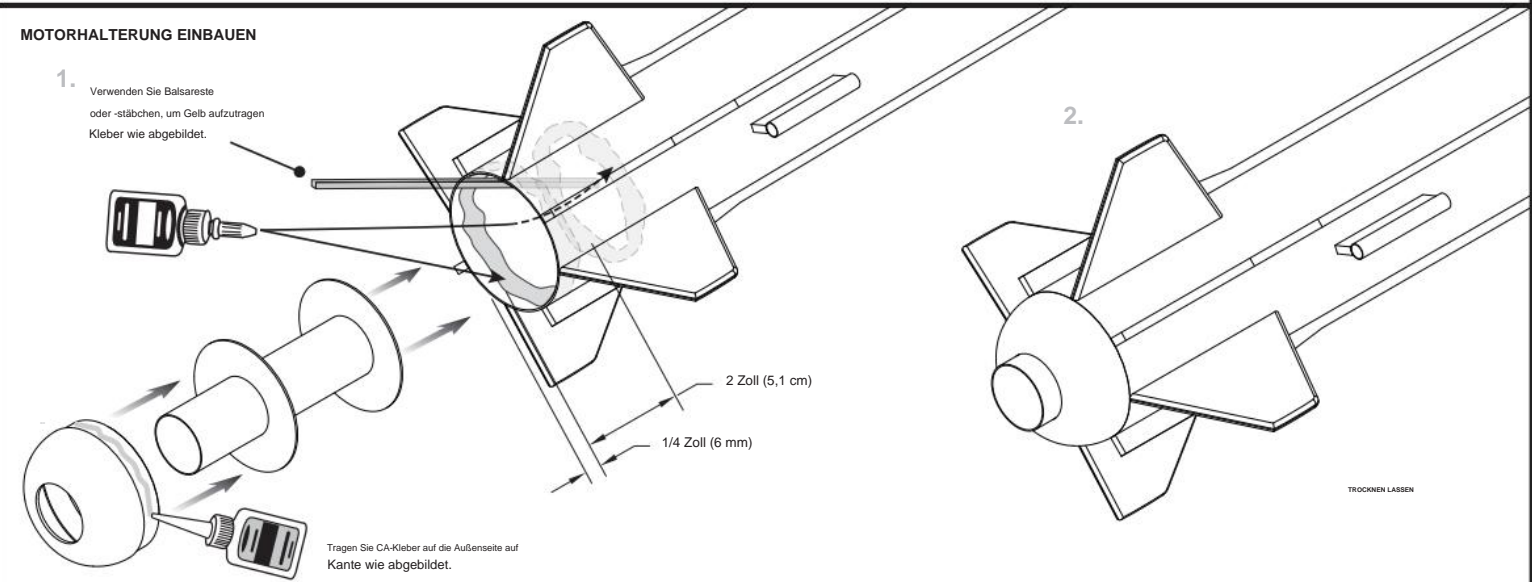


**MOTORHALTERUNG EINBAUEN**

1.

Verwenden Sie Balsareste oder -stäbchen, um Gelb aufzutragen Kleber wie abgebildet.

2.

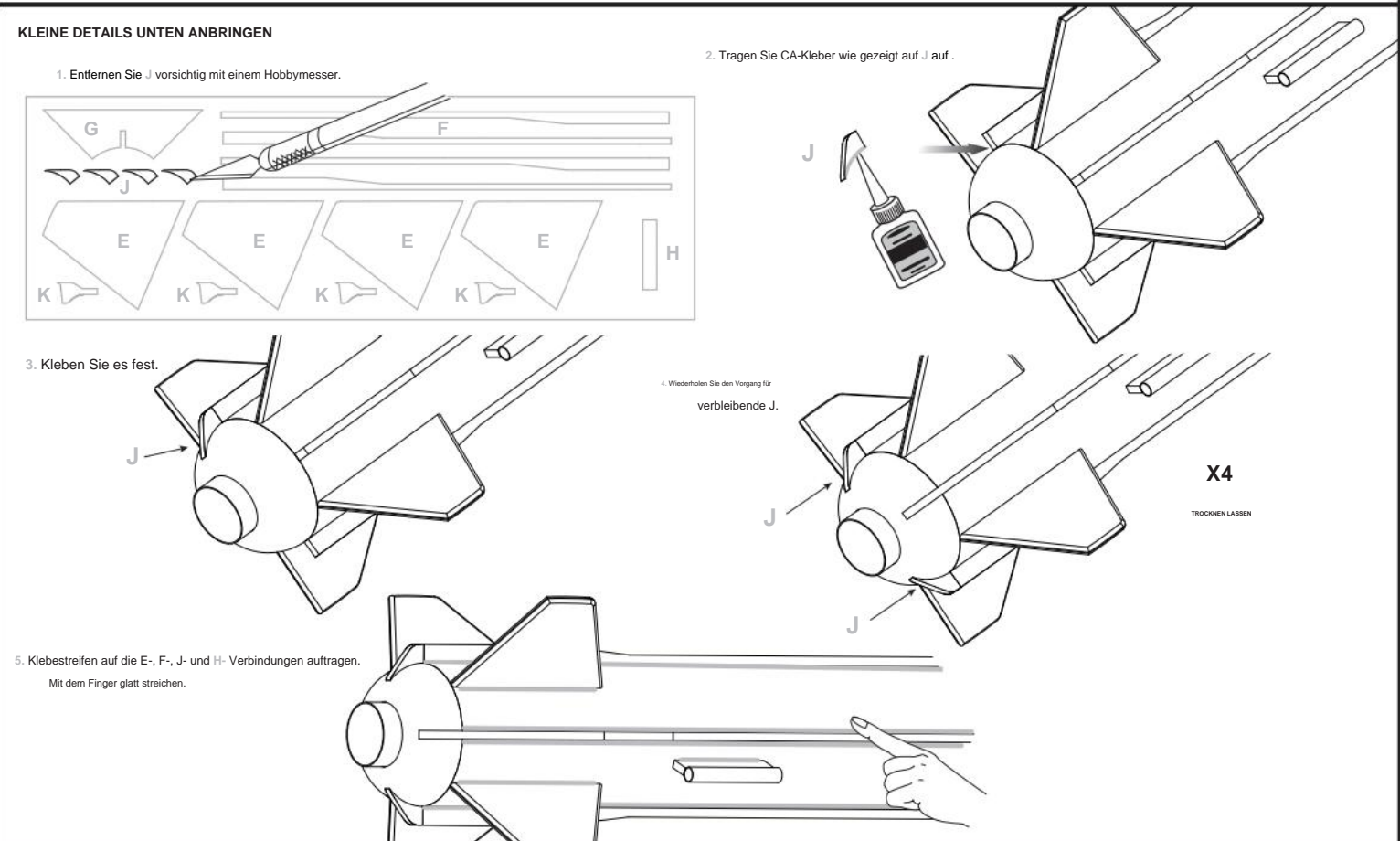


Tragen Sie CA-Kleber auf die Außenseite auf Kante wie abgebildet.

**KLEINE DETAILS UNTEN ANBRINGEN**

1. Entfernen Sie J vorsichtig mit einem Hobbymesser.

2. Tragen Sie CA-Kleber wie gezeigt auf J auf.



3. Kleben Sie es fest.

4. Wiederholen Sie den Vorgang für verbleibende J.

5. Klebestreifen auf die E-, F-, J- und H- Verbindungen auftragen. Mit dem Finger glatt streichen.